

T.C.
BOZKURT KAYMAKAMLIĐI
DENİZLİ BOZKURT HALK EĐİTİMİ
MERKEZİ MÜDÜRLÜĐÜ

2024 – 2028 STRATEJİK PLANI

A black and white portrait of Mustafa Kemal Atatürk, the founder of the Republic of Turkey. He is shown from the chest up, wearing a dark suit, a white shirt, and a dark tie. His hair is neatly combed back, and he has a serious, thoughtful expression. The background is dark, making his face the central focus.

Eğer bir gün benim sözlerim
bilimle ters düşerse bilimi seçin.

Mustafa Kemal Atatürk

Kurum Bilgileri

İli : Denizli		İlçesi : Bozkurt	
Adres:	Mehmetçik Mahallesi, 327. Sk., 20370 Bozkurt/Denizli	Coğrafi Konum (link)	https://tinyurl.com/yxrymmn2
Telefon Numarası:	0258 831 55 19	Faks Numarası:	
e- Posta Adresi:	307042@meb.k12.tr	Web sayfası adresi:	http://bozkurthem.meb.k12.tr/
Kurum Kodu:	307042	Öğretim Şekli:	Tam gün tam yıl

SUNUŞ

Ülkemizin geleceğinden sorumlu kuramlardan biri olan yaygın eğitim kuramlarında çağdaş medeniyetin ortağı bireyler yetiştirmek, yaşanabilir bir çevre oluşturmaya katkıda bulunmak, eğitimde insani değerleri ön plan da tutmak, eğitimde demokrasi kültürü olan kararlara katılımı sağlamak, paydaşları bilgi ve kültüründen faydalandırmak, yapılacak olan faaliyetlerin planlı bir şekilde yürütülmesini sağlamak, verimliliği arttırmak, sürekli gelişim sağlamak için insanı kendisini gerçekleştirmesinin önündeki engellerin kaldırılması gerekmektedir. Denizli Bozkurt Halk Eğitim Merkezi olarak bizler bilgi toplununun gün geçtikçe artan bilgi arayışını karşılayabilmek için eğitim, öğretim, topluma hizmet görevlerimizi arttırmak istemekteyiz. Var olan değerlerimiz doğrultusunda dürüst, tarafsız, adil, sevgi dolu, iletişime açık, çözüm üreten, yenilikçi, önce insan anlayışına sahip bireyler yetiştirmek bizim temel hedefimizdir.

Denizli Bozkurt Halk Eğitimi Merkezi 2024-2028 Stratejik Planı ile güçlü yönlerimizi daha da güçlendirmek zayıf yönlerimizi de ortadan kaldırmak adına önümüze koyduğumuz en büyük yol göstericimiz yol haritamızla başarıyı perçinlemek istiyoruz. Başarının anahtarının her zaman insanların kendi elinde olduğunun farkındalığı ve önemli olanın elimizdeki anahtarla doğru kapılara yönelmek olduğu düşüncesiyle planımızı hazırladık. Biz en doğru kapıyı bulmak ve açtığımız başarı kapısını bir daha kapatmamak için yola çıktık ve bu doğrultuda hazırladığımız planımızla beraber yarına dönük adımlarımızı daha güvenli ve daha sağlam atıyoruz.

Denizli Bozkurt Halk Eğitimi Merkezi Stratejik Planı 2024-2028 de belirtilen amaç ve hedeflere ulaşmamızın, kurumunuzun gelişme ve kuramsallaşma süreçlerine önemli katkılar sağlayacağına inanmaktayız.

Planın hazırlanmasında emeği geçen Strateji Yönetim Ekibi'ne ve Uygulanmasında yardımcı olacak il-ilçe milli eğitim müdürlüğü AR-GE sorumluları olmak üzere tüm kurum ve kuruluşlara öğretmen, ve kursiyerlerimize teşekkür ederim.

Deniz ŞENCAN
Kurum Müdürü

Kurum Bilgileri.....	3
SUNUŞ	4
1. GİRİŞ VE STRATEJİK PLANIN HAZIRLIK SÜRECİ	8
1.1. Strateji Geliştirme Kurulu ve Stratejik Plan Ekibi.....	8
1.2. Planlama Süreci:	9
2. DURUM ANALİZİ	10
2.1. Kurumsal Tarihçe.....	10
2.2. Uygulanmakta Olan Stratejik Planın Değerlendirilmesi.....	10
2.3. Yasal Yükümlülükler ve Mevzuat Analizi.....	16
2.4. Üst Politika Belgeleri Analizi	18
2.5. Faaliyet Alanları ile Ürün/Hizmetlerin Belirlenmesi.....	20
2.6. Paydaş Analizi	21
2.7. Okul/Kurum İçi Analiz	24
2.7.1. Teşkilat Şeması	24
2.8. Çevre Analizi (PESTLE)	41
Tablo 39. Çevre Analizi (PESTLE)Tablosu	41
2.9. GZFT Analizi.....	43
2.10. Tespit ve İhtiyaçların Belirlenmesi	46
Tablo 42. Tespit ve İhtiyaç Tablosu	46
3. GELECEĞE BAKIŞ.....	47
3.1. Misyon	47
3.2. Vizyon.....	47
3.3. Temel Değerler	47
4. AMAÇ, HEDEF VE PERFORMANS GÖSTERGESİ İLE STRATEJİLERİN BELİRLENMESİ ..	48
4.1. Amaçlar.....	48
Tablo 43. Amaçlar Tablosu.....	48
4.2. Hedefler	48
Tablo 44. Hedefler Tablosu	48
4.3. Performans Göstergeleri	49

4.4. Stratejilerin Belirlenmesi	55
4.5. Maliyetlendirme	58
Tablo 56. Maliyetlendirme Tablosu.....	58
5. İZLEME VE DEĞERLENDİRME.....	59
EKLER:	60

KISALTMALAR

AB	:	Avrupa Birliđi
EBA	:	Eđitim Biliřim Ađı
MEB	:	Millî Eđitim Bakanlıđı
MEM	:	Millî Eđitim M¼d¼rl¼đ¼
PESTLE	:	Politik, Ekonomik, Sosyal, Teknolojik, Yasal ve evresel Kurum Analizi
STK	:	Sivil Toplum Kuruluřu

1. GİRİŞ VE STRATEJİK PLANIN HAZIRLIK SÜRECİ

1.1. Strateji Geliştirme Kurulu ve Stratejik Plan Ekibi

Strateji Geliştirme Kurulu: Okul müdürünün başkanlığında, bir okul müdür yardımcısı, bir öğretmen ve okul/aile birliği başkanı ile bir yönetim kurulu üyesi olmak üzere 5 kişiden oluşan üst kurul kurulur. **Stratejik Plan Ekibi:** Okul müdürü tarafından görevlendirilen ve üst kurul üyesi olmayan müdür yardımcısı başkanlığında, belirlenen öğretmenler ve gönüllü velilerden oluşur.

Tablo 1. Strateji Geliştirme Kurulu ve Stratejik Plan Ekibi Tablosu

Strateji Geliştirme Kurulu Bilgileri		Stratejik Plan Ekibi Bilgileri	
Adı Soyadı	Ünvanı	Adı Soyadı	Ünvanı
Deniz ŞENCAN	Müdür	İbrahim UTLU	Müdür Yardımcısı
İbrahim UTLU	Müdür Yardımcısı	Sibel FİDANOĞLU	Öğretmen
Özge ESMER	Öğretmen	Ahmet DENK	Veli
Yıldıray ÇELİK	Okul Aile Birliği Başkanı	İsmail KABAKOZ	Veli
İlhan PAKÖZ	Yönetim Kurulu Üyesi		

1.2. Planlama Süreci:

2024-2028 dönemi stratejik plan hazırlanması süreci Üst Kurul ve Stratejik Plan Ekibinin oluşturulması ile başlamıştır. Ekip tarafından oluşturulan çalışma takvimi kapsamında ilk aşamada durum analizi çalışmaları yapılmış ve durum analizi aşamasında paydaşlarımızın plan sürecine aktif katılımını sağlamak üzere paydaş anketi, toplantı ve görüşmeler yapılmıştır.

Durum analizinin ardından geleceğe yönelim bölümüne geçilerek Kurumumuzun amaç, hedef, gösterge ve eylemleri belirlenmiştir. Çalışmaları yürüten ekip ve kurul bilgileri altta verilmiştir.

2. DURUM ANALİZİ

Durum analizi bölümünde kurumumuzun mevcut durumu ortaya konularak neredeyiz sorusuna yanıt bulunmaya çalışılmıştır. Bu kapsamda Kurumumuzun kısa tanıtımı, kurum künyesi ve temel istatistikleri, paydaş analizi ve görüşleri ile kurumumuzun Güçlü Zayıf Fırsat ve Tehditlerinin (GZFT) ele alındığı analize yer verilmiştir.

2.1. Kurumsal Tarihçe

Bozkurt Halk Eğitimi Merkezi 26 Ocak 1993 tarihide açılmıştır. Kurumumuzun kendine ait binası olmayıp faaliyetlerini geçici olarak Bozkurt Anadolu Lisesinin zemin katında yürütmektedir. Hizmet alanında iki idareci odası, bir adet Konfeksiyon makineleri atölyesi, bir adet Bilgisayar Laboratuvarı ve memur odasından oluşmaktadır

2.2. Uygulanmakta Olan Stratejik Planın Değerlendirilmesi

Tema 1: Eğitim ve Öğretime Erişim

Stratejik Amaç 1: Kursiyerlerin, eğitim-öğretim hakkım kullanmalarım ve eğitim sürecim tamamlamalarım sağlamak.

Tablo 2.Stratejik Hedef 1.1. İlçe genelinde okuma-yazma bilmeyenlerin oram düşürülecektir.

No	PERFORMAN GÖSTERGESİ	Mevcut	HEDEF					GERÇEKLEŞME YÜZDESİ
		2018	2019	2020	2021	2022	2023	
PG.1.1.1	Açılan okuma-yazma kursu sayısı	11	12	13	14	15	15	%100
PG.1.1.2	Açılan okuma-yazma kurslarına katılan kursiyer sayısı	150	155	160	165	170	170	%100
PG.1.1.3	Okuma Yazma Kurslarında Belge Alan Kursiyer sayısı	50	55	60	65	70	70	%45

Tablo 3.Stratejik Hedef 1.2. Hayat boyu öğrenme kapsamındaki kurslarına katılım ve tamamlama oranı artırılabacaktır.

No	PERFORMANS		Mevcut	HEDEF					GERÇEKLEŞME YÜZDESİ
	GÖSTERGESİ		2018	2019	2020	2021	2022	2023	
PG.1.2.1	HBÖ Kurslarına katılan kursiyer sayısı	Genel Kurslar	1700	1715	1730	1745	1760	1800	%90
		Meslek Kursları	1300	1330	1360	1390	1420	1450	%90
PG.1.2.2	HBÖ kapsamında düzenlenen kurs sayısı	Genel Kurslar	75	76	77	78	79	80	%100
		Meslek Kursları	50	55	56	57	58	59	%100
PG.1.2.3	HBÖ kursları kapsamında sertifika alan kursiyer sayısı	Genel Kurslar	1000	1100	1150	1200	1250	1300	%70
		Meslek Kursları	480	490	500	510	520	530	%70
PG.1.2.4	Hayat boyu öğrenme kurslarının tamamlanma oranı		92	92	93	94	94	94	%50
PG.1.2.5.	Hayat boyu öğrenme kurslarından yararlanma oranı		30	31	32	33	34	35	%80

Tablo 4.Stratejik Hedef 1.3. Etkin bir rehberlik anlayışı ile kursiyerler hayata ve istihdama hazırlanması desteklenecektir.

No	PERFORMANS	Mevcut		HEDEF					GERÇEKLEŞME YÜZDESİ
	GÖSTERGESİ	2018	2019	2020	2021	2022	2023		
PG.1.3.1	DYK'lara katılan öğrenci sayısı	0	0	10	12	15	18	%0	
PG.1.3.2	DYK'lara katılan kursiyerlerin üniversiteye yerleşme oranı(%)	0	0	20	25	30	35	%0	
PG.1.3.3	Sürekli devamsız olan öğrenci oranı	0	0	2	2	2	2	%20	
PG.2.1.6.	Açılan DYK kurs sayısı	0	0	1	1	1	1	%0	
PG.1.3.5	Açık öğretime kayıtlı öğrenci sayısı	Ortaokul	130	135	136	137	138	140	%85
		Ortaöğretim	250	255	260	265	270	275	%95

Tablo 5.Stratejik Hedef 1.4. Özel eğitim öğrencilerinin akranlarıyla birlikte etkinliklere katılımı desteklenecektir.

No	PERFORMANS	Mevcut	HEDEF					GERÇEKLEŞME YÜZDESİ
	GÖSTERGESİ		2018	2019	2020	2021	2022	
PG.1.4.1	Özel eğitime ihtiyaç duyan bireylere yönelik yapılan faaliyet sayısı	0	0	1	2	2	2	%0
PG.1.4.2	Özel eğitime ihtiyaç duyan bireylere yönelik yapılan faaliyetlere katılan öğrenci sayısı	0	0	3	4	4	5	%0

Uygulanmakta olan kurumumuz 2019-2023 Stratejik planı belli aralıklarla değerlendirilmiştir. Amaçlanan hedeflere ulaşma seviyeleri sürekli olarak izlenmiştir. Yapılan çalışmalar sonucunda genel olarak aşağıdaki sonuçlara ulaşılmıştır

Stratejik Amaç 1: Kursiyerlerin, eğitim-öğretim hakkım kullanmalarım ve eğitim sürecim tamamlamalarım sağlamak.

Stratejik Hedef 1.1. İlçe genelinde okuma-yazma bilmeyenlerin oranı düşürülecektir. Hedefine ilişkin olarak Okuma yazma kurs açılması oranları yükseltme hedefine ulaşılırken, belge alma oranı hedefine tam anlamıyla ulaşamamasının sebebi olarak ilçemizde bulunan Kadın Açık Ceza evinde açılan okuma yazma kurslarında hükümlülerin kurs bitmeden tahliye olması ve okuma yazma için istekli olmamaları gösterilebilir.

Stratejik Hedef 1.2. Hayat boyu öğrenme kapsamındaki kurslarına katılım ve tamamlama oranı artırılacaktır. Hedefe ilişkin gerekli çalışmalar yapılmış kurslara katılım oranları arttırılmış, ancak tamamlama ve belge alma oranı hedefleri tam olarak ulaşamamış olup bu konuda kursiyer devamsızlığı ve Usta öğreticilerin kursu yarıda bırakma sebepleri ön plana çıkmaktadır.

Stratejik Hedef 1.3. Etkin bir rehberlik anlayışı ile kursiyerler hayata ve istihdama hazırlanması desteklenecektir. Hedefine ilişkin açılan DYK kurslarının olmaması sebebi ile yönlendirme yapılmamış ancak Açık Öğretim düzeyinde belirlenen seviyelere ulaşılabilmiştir.

Stratejik Hedef 1.4. Özel eğitim öğrencilerinin akranlarıyla birlikte etkinliklere katılımı desteklenecektir. İlçe genelinde özel eğitim öğrencilerinin örgün eğitim kurumlarında olması ve yaygın eğitim kurumlarında özel eğitim öğrencilerine yönelik usta öğretici başvurusu olmaması nedeniyle belirtilen hedefe ulaşamamıştır.

TEMA 2 : EĞİTİM VE ÖĞRETİMDE KALİTENİN ARTIRILMASI**Stratejik Amaç 2:** Hayat boyu öğrenme kapsamında sunulan hizmetlerin kalitesi artırılabacaktır.**Tablo 6.Stratejik Hedef 2.1:** Paydaş görüşlerinden elde edilen veriler doğrultusunda hayat boyu öğrenme hizmetlerinin çeşitliliği ve niteliği artırılabacaktır.

No	PERFORMANS	Mevcut	HEDEF					
	GÖSTERGESİ		2018	2019	2020	2021	2022	2023
PG.2.1.1	Hayat boyu öğrenme kurslarına katılan kursiyerlerin memnuniyet oranı (%)	80	82	83	84	85	90	%100
PG.2.1.2	Çalışanların memnuniyet oranları (%)	80	85	87	89	92	95	%100
PG.2.1.3	Düzenlenen etkinlik sayısı	3	4	4	5	5	6	%100

TEMA III: KURUMSAL KAPASİTE

Stratejik Amaç 3:Hayat boyu öğrenme faaliyetlerinin daha nitelikli olarak verilebilmesi için kurumumuzun kurumsal kapasitesi güçlendirilecektir.

Tablo 7.Stratejik Hedef 3.1. Kurumumuzun fiziki, teknolojik ve beşeri kaynaklarını, değişen ve gelişen koşullara uygun hale getirilecektir

No	PERFORMANS	Mevcut	HEDEF					GERÇEKLEŞME YÜZDESİ
	GÖSTERGESİ		2018	2019	2020	2021	2022	
PG.3.1.1	Mesleki eğitime uygun atölye sayısı	1	1	1	1	1	1	%100
PG.3.1.2	Üniversiteler, yerel yönetimler ve STK'lar ile yapılan protokol sayısı	3	4	4	4	5	5	%20
PG.3.1.3	Kurum tanıtımına yönelik yapılan faaliyet sayısı	3	4	4	5	5	5	%100
PG.3.1.4	Donatımı yenilenen/düzenlenen atölye/sınıf sayısı	0	0	1	0	0	0	%100
PG.3.1.5	Kurum dışında açılan kurs sayısı	125	131	133	135	137	139	%100

2.3. Yasal Yüklölülükler ve Mevzuat Analizi

Mevzuat analizi aşamasında, 14/6/1973 tarihli ve 1739 sayılı Millî Eğitim Temel Kanunu ve 25/8/2011 tarihli ve 652 sayılı Millî Eğitim Bakanlığının Teşkilât ve Görevleri Hakkında Kanun Hükmünde Kararname hükümlerine dayanılarak hazırlanan, “Millî Eğitim Bakanlığı Yaygın Eğitim Kurumları Yönetmeliği” incelenmiştir. İncelenen mevzuat çerçevesinde, Müdürlüğümüz faaliyet alanı kapsamında olan ve önümüzdeki 5 yıllık sürede ulaşılması öngörülen stratejik amaç ve hedeflere dayanak oluşturan mevzuat hükümlerini, stratejik planın hazırlanmasında dikkate alınmıştır.

Millî Eğitim Bakanlığına bağlı bir eğitim kurumu olarak Halk Eğitimi Merkezi Müdürlüğü aşağıda belirtilen yasal mevzuat ve bu mevzuatın kendisine verdiği yasal yükümlölüklerin bilinciyle kursiyer yetiştirerek ülkeye hizmet etmektedir:

Sıra No	Mevzuat
1	Atama - Millî Eğitim Bakanlığı Norm Kadro Yönetmeliği - Millî Eğitim Bakanlığı Öğretmenlerinin Atama ve Yer Değiştirme Yönetmeliği - Millî Eğitim Bakanlığı Eğitim Kurumları Yöneticilerinin Atama Ve Yer Değiştirmelerine İlişkin Yönetmelik
2	Ödül, Sicil ve Disiplin - 657 Sayılı Devlet Memurları Kanunu - Yaygın Eğitim Kurumları Yönetmeliği - Millî Eğitim Bakanlığı Disiplin Amirleri Yönetmeliği
3	Okul Yönetimi - 1739 Sayılı Millî Eğitim Temel Kanunu - Yaygın Eğitim Kurumları Yönetmeliği - Okul-Aile Birliği Yönetmeliği - Millî Eğitim Bakanlığı Yönetici ve Öğretmenlerinin Ders ve Ek Ders Saatlerine İlişkin Karar - Taşınır Mal Yönetmeliği
4	Eğitim Öğretim - Millî Eğitim Bakanlığı Eğitim Öğretim Çalışmalarının Planlı Yürütülmesine İlişkin Yönerge - Millî Eğitim Bakanlığı Öğrencileri Yetiştirme Kursları Yönergesi - Millî Eğitim Bakanlığı Ders Kitapları ve Eğitim Araçları Yönetmeliği - Yaygın Eğitim Kurumları Yönetmeliği
5	Mühür, Yazışma, Arşiv - Resmi Yazışmalarda Uygulanacak Usul ve Esaslar Hakkında Yönetmelik - Devlet Arşiv Hizmetleri Hakkında Yönetmelik - Resmi Mühür Yönetmeliği
6	Kurs ve Kursiyer İşleri - Yaygın Eğitim Kurumları Yönetmeliği
7	Personel İşleri - Millî Eğitim Bakanlığı İzin Yönergesi - Devlet Memurlarının Tedavi ve Cenaze Giderleri Yönetmeliği - Kamu Kurum Ve Kuruluşlarında Çalışan Personelin Kılık Ve Kıyafetine Dair Yönetmelik - Millî Eğitim Bakanlığı Personelinin Görevde Yükselme, Unvan Değişikliği Ve Yer Değiştirme Suretiyle Atanması Hakkında Yönetmelik - Öğretmenlik Kariyer Basamaklarında Yükselme Yönetmeliği

2.4. Üst Politika Belgeleri Analizi

Tablo 8. Üst Politika Belgeleri Analizi

Üst Politika Belgesi	İlgili Bölüm/Referans	Verilen Görev/İhtiyaçlar
2015-2018 Bilgi Toplumu	73 numaralı bilgi ve iletişim teknolojilerinin topluma nüfuzu paragrafı	BİT destekli eğitim
Stratejisi ve Eylem Planı,	107 numaralı internet girişimciliği ve e-Ticaret paragrafı	Örgün eğitim aracılığıyla, girişimcilik deneyiminin kazanılması ve paylaşılması
	127 numaralı bilgi teknolojileri sektörü paragrafı	Programlama, modelleme, animasyon, tasarım, kurgu, müzik ve ses gibi pek çok alanı kapsayan oyun teknolojilerinin eğitimde kullanılması
	150 numaralı nitelikli insan kaynağı ve istihdam paragrafı	Sektördeki insan kaynağının sertifika programları ve mesleki bilişim eğitimleri ile yeni yetkinliklerle donatılması, yetkinliklerin güncel tutulması ve diğer sektörlerden insan kaynağı akışı
	151 numaralı nitelikli insan kaynağı ve istihdam paragrafı	Çalışanların mesleklerini yerine getirebilmeleri için meslek içi eğitimden geçirilmeleri
	164 numaralı bilgi ve iletişim teknolojilerinin topluma nüfuzu paragrafı	Bilgi ve İletişim Teknolojileri'nin örgün eğitimde yoğun biçimde kullanılarak çocuklarda ve gençlerde okuryazarlık oranının yükseltilmesi
	200 numaralı internet girişimciliği ve e-Ticaret paragrafı	İnternet girişimciliği alanına çocukların yönelmesi için erken yaşlarda gerekli becerilerin kazandırılması
	296 numaralı internet girişimciliği ve e-Ticaret paragrafı	İnternet girişimciliği kültürünün gelişmesi ve yaygınlaşması amacıyla; girişimcilik ağları, yurtiçi/yurtdışı etkinlikler, proje ve iş fikri yarışmaları ve benzeri uygulamalara öğrencilerin katılımının sağlanması
	Orta Vadeli Program 2018-2024	103 numaralı büyüme paragrafı
115 numaralı maliye politikası paragrafı		Harcamalarda özellikle büyümeyi destekleyecek kamu altyapı yatırımlarına, bölgesel kalkınmaya, eğitime, Ar-Ge desteklerine ve teşviklere öncelik verilmesi

Üst Politika Belgesi	İlgili Bölüm/Referans	Verilen Görev/İhtiyaçlar
67.Hükümet Programı	12 numaralı sağlıklı nesiller paragrafi	Ağız ve diş sağlığının düzenli kontrollerle takip edilmesi
	20 numaralı sağlıklı nesiller paragrafi	'Sağlıklı Yaşam ve Hareketlilik Öncelikli Dönüşüm Programı' ile tütün kullanımı, alkol ve uyuşturucu bağımlılığı ile etkin mücadele; sağlıklı beslenme, hareketli yaşam, gıda güvenilirliğinin ve ruh sağlığının geliştirilmesi
	2 numaralı nitelikli eğitim paragrafi	Bilgi tabanlı ekonominin ihtiyaç duyduğu insan gücünü yetiştiren, özgürlükçü, üretken ve rekabetçi bir eğitim sisteminin oluşturulması ve bu sisteme uygun öğretmenlerin yetiştirilmesi, müfredatın geliştirilmesi ve uygun ortamların tesis edilmesi
	4 numaralı nitelikli eğitim paragrafi	Eğitim ile öğretimin bir bütün olarak görülmesi, bedensel ve ruhsal gelişmenin en az zihinsel gelişme kadar değerli bulunması
	5 numaralı nitelikli eğitim paragrafi	Eğitimin her kademesinde insan hakları alanında farkındalık bilinci geliştirilmesi.
	6 numaralı nitelikli eğitim paragrafi	Toplumsal değerlerimizin daha fazla özümsemesi ve gelecek kuşaklara aktarılması için değerler eğitiminin eğitim ve öğretim sisteminin bütününde yer alması
	8 numaralı nitelikli eğitim paragrafi	Öğrenciyle ilgili sorunların okul düzeyinde çözülmesi ilkesini esas alınması
	9 numaralı nitelikli eğitim paragrafi	Eğitimde kaliteye öncelik verilmesi
	11 numaralı nitelikli eğitim paragrafi	Başarılı öğretmenlerin ödüllendirilmesi
	15 numaralı nitelikli eğitim paragrafi	Müfredatın bilgi teknolojileri destekli öğretime uygun hale getirilmesi
	16 numaralı nitelikli eğitim paragrafi	Eğitim sisteminin her kademesinde ailenin eğitim sürecine katkısını artıracak etkileşimli bir mekanizma oluşturulması.
	17 numaralı nitelikli eğitim paragrafi	Oyun tabanlı öğrenmenin etkin hale getirilmesi ve sosyal medyanın öğrenme aracı olarak daha etkin biçimde kullanılması
	18 numaralı nitelikli eğitim paragrafi	Öğrencilerimize yazılı ve sözlü iletişim kurabilecek düzeyde yabancı dil öğretimine öncelik verilmesi
	19 numaralı nitelikli eğitim paragrafi	Birlikte, problem çözmeye dayalı ve proje tabanlı öğrenmeyi teşvik eden eğitim teknolojilerinin yaygınlaştırılması.
20 numaralı nitelikli eğitim paragrafi	FATİH Projesi aracılığıyla tüm kursiyerlere eğitimde fırsat eşitliği sağlanması	

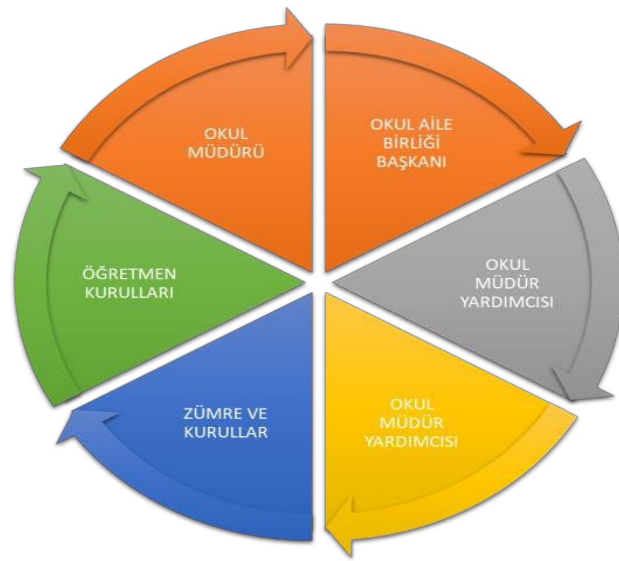
2.5. Faaliyet Alanları ile Ürün/Hizmetlerin Belirlenmesi

Tablo 9.Faaliyet Alanları ile Ürün/Hizmetlerin Belirlenmesi

Faaliyet Alanı	Ürün/Hizmetler
Öğretim-egitim faaliyetleri	Kursiyer İşleri Kayıt-nakil işleri Devam-devamsızlık Kurs sonu belgesi Sınav hizmetleri
Rehberlik faaliyetleri	Kursiyerlere rehberlik yapmak Usta Öğreticilere rehberlik etmek Rehberlik faaliyetlerini yürütmek
Sosyal faaliyetler	Sosyal ve kültürel faaliyetler alanı kursların açılması
Sportif faaliyetler	Spor alanı kursların açılması
Kültürel ve sanatsal faaliyetler	Sanat ve tasarım alanı, kişisel gelişim alanı kursların açılması
İnsan kaynakları faaliyetleri (mesleki gelişim faaliyetleri, personel etkinlikleri...)	Meslek edindirme kurslarının açılması
Okul aile birliği faaliyetleri	Kurumun ihtiyaçları doğrultusunda maddi kaynak yaratmak
Öğrencilere yönelik faaliyetler	Kursiyerlere kursların açılması ve kurs bittikten sonra yönlendirme yapılması
Ölçme değerlendirme faaliyetleri	Kurs sonu sınav ve pratik notlarının verilmesi
Öğrenme ortamlarına yönelik faaliyetler	Öğrenme ortamlarının kursiyer ve usta öğreticinin ihtiyaçları doğrultusunda iyileştirilmesi
Ders dışı faaliyetler	Her yıl Hayat Boyu Öğrenme Haftasının kutlanması

2.6. Paydaş Analizi

Kurumumuzun temel paydaşları kursiyer, usta öğretici ve öğretmen olmakla birlikte eğitimin dışsal etkisi nedeniyle okul çevresinde etkileşim içinde olunan geniş bir paydaş kitlesi bulunmaktadır. Paydaşlarımızın görüşleri anket ve toplantılar yoluyla sürekli olarak alınmaktadır. Paydaşlarımız; kurum müdürü, kurum müdür yardımcısı, okul aile birliği başkanı, zümre ve kurullar, öğretmen ve usta öğretici kurulları olmak üzere belirlenmiştir. Hedef kitlemiz genel olarak örgün eğitim dışında olan bireyler olmakla birlikte, örgün eğitimin içindeki öğrencilerin gelişimine katkı sunmakta bizim açımızdan önem arz etmektedir.



Tablo 10. Kursiyerler İçin Anket Sonuçları

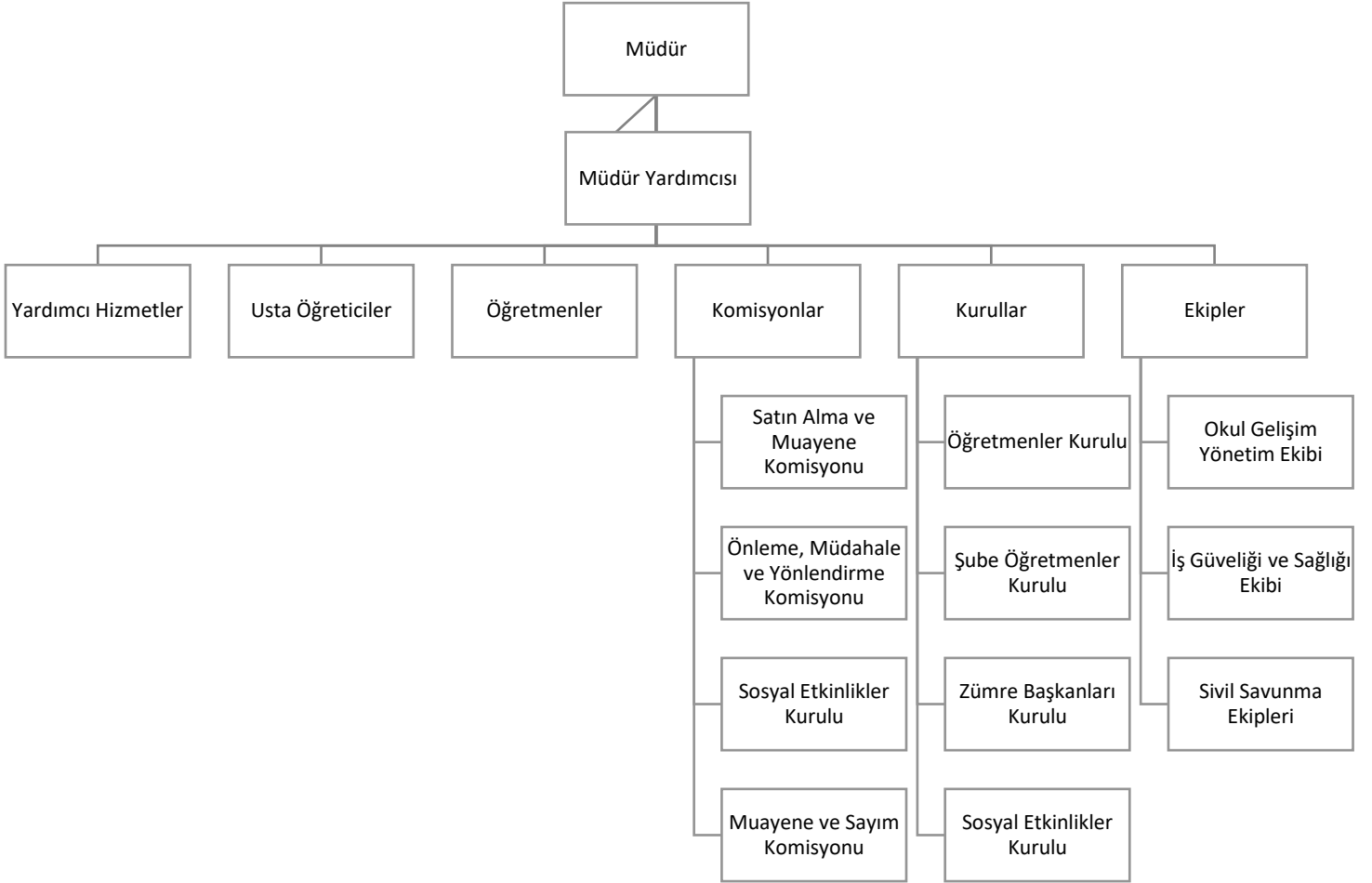
SORU NO	KURSIYERLER İÇİN KONU BAŞLIKLARI	Kesinlikle Katılıyorum	Katılıyorum	Kararsızım	Katılmıyorum	Kesinlikle Katılmıyorum
01	Kurs Öğretmenlerimle ihtiyaç duyduğumda rahatlıkla görüşebilirim.	120	30			
02	Halk Eğitimi Merkezi müdürü ile ihtiyaç duyduğumda rahatlıkla konuşabiliyorum.	85	40	15	10	
03	Halk Eğitimi Merkezine ilettiğimiz öneri ve isteklerimiz dikkate alınır.	55	45	35	10	5
04	Kurslarda kendimi güvende hissediyorum.	115	30		5	
05	Kurs Öğretmenleri yeniliğe açık olarak derslerin işlenişinde çeşitli yöntemler kullanmaktadır.	135	15			
06	Derslerde konuya göre uygun araç gereçler kullanılmaktadır.	140	5	5		
07	Kurs aralarında ihtiyaçlarımı giderebiliyorum.	135	15			
08	Kurs gördüğüm okulun içi ve dışı temizdir.	95	40	15		
09	Kurs binası ve diğer fiziki mekânlar yeterlidir.	15	40	45	5	5
10	Halk Eğitimi Merkezinde yeterli miktarda sanatsal ve kültürel faaliyetler düzenlenmektedir.	90	30	10	10	5

Tablo 11. Öğretmen ve Usta Öğreticiler İçin Anket

No	ÖĞRETMENLER VE USTA ÖĞRETİCİLER İÇİN KONU BAŞLIKLARI	Kesinlikle Katılıyorum	Katılıyorum	Kararsızım	Katılmıyorum	Kesinlikle Katılmıyorum
01	Kurumumuzda alınan kararlar, çalışanların katılımıyla alınır.	9	4			
02	Kurumdaki tüm duyurular çalışanlara zamanında iletilir.	9	1			3
03	Her türlü ödüllendirmede adil olma, tarafsızlık ve objektiflik esastır.	12	1			
04	Kendimi, kurumun değerli bir üyesi olarak görürüm.	10	3			
05	Çalıştığım kurum bana kendimi geliştirme imkânı tanımaktadır.	7	6			
06	Kurum, teknik araç ve gereç yönünden yeterli donanıma sahiptir.	8	5			
07	Kurumda çalışanlara yönelik sosyal ve kültürel faaliyetler düzenlenir.	9	4			
08	Kurumda öğretmenler arasında ayırım yapılmamaktadır.	11	2			
09	Kurumumuzda yerelde ve toplum üzerinde olumlu etki bırakacak çalışmalar yapmaktadır.	7	5			
10	Yöneticilerimiz, yaratıcı ve yenilikçi düşüncelerin üretilmesini teşvik etmektedir.	6	7			
11	Yöneticiler, okulun vizyonunu, stratejilerini, iyileştirmeye açık alanlarını vs. çalışanlarla paylaşır.	5	7	1		
12	Kurumumuzda sadece öğretmenlerin kullanımına tahsis edilmiş yerler yeterlidir.	9	4			
13	Alanıma ilişkin yenilik ve gelişmeleri takip eder ve kendimi güncellerim.	7	6			

2.7. Okul/Kurum İçi Analiz

2.7.1. Teşkilat Şeması



Tablo 12.Okul/Kurum İçi Analiz İçerik Tablosu

Kurum Kodu	Kurum Adı	Alan Adı	Program Adı	Uyruk	Toplam Kursiyer	Erkek Kursiyer	Kadın Kursiyer	Kursiyer Alan Erkek	Kursiyer Alan Kadın	Sertifika
307042	Denizli Bozkurt Halk Eğitimi Merkezi	Sosyal Hizmetler Ve Danışmanlık	Türkiye Bağımlılıkla Mücadele Eğitimi (Ortaokul)	Azerbaycan	1	0	1	0	1	
307042	Denizli Bozkurt Halk Eğitimi Merkezi	Spor	Basketbol	Ermenistan	1	0	1	0	0	
307042	Denizli Bozkurt Halk Eğitimi Merkezi	Sağlık	Gıda ve Su Sektöründe Çalışanlar İçin Hijyen Eğitimi	Ermenistan	1	0	1	0	1	
307042	Denizli Bozkurt Halk Eğitimi Merkezi	Sağlık	Gıda ve Su Sektöründe Çalışanlar İçin Hijyen Eğitimi	Özbekistan	1	0	1	0	1	
307042	Denizli Bozkurt Halk Eğitimi Merkezi	Spor	Atletizm	Afganistan	1	0	1	0	1	
307042	Denizli Bozkurt Halk Eğitimi Merkezi	Spor	Dart Başlangıç Düzeyi	Afganistan	1	0	1	0	0	
307042	Denizli Bozkurt Halk Eğitimi Merkezi	Spor	Basketbol	Almanya	1	0	1	0	0	
307042	Denizli Bozkurt Halk Eğitimi Merkezi	El Sanatları Teknolojisi	Keçe Aksesuarları Yapımı	Almanya	1	0	1	0	0	
307042	Denizli Bozkurt Halk Eğitimi Merkezi	El Sanatları Teknolojisi	Tığ Örücülüğü	Almanya	1	0	1	0	0	

307042	Denizli Bozkurt Halk Eğitimi Merkezi	Sanat Ve Tasarım	Akrilik Boya Resim	İran	1	0	1	0	1
307042	Denizli Bozkurt Halk Eğitimi Merkezi	Spor	Basketbol	İran	1	0	1	0	0
307042	Denizli Bozkurt Halk Eğitimi Merkezi	Güzellik Ve Saç Bakım Hizmetleri	Fön Çekimi	İran	1	0	1	0	1
307042	Denizli Bozkurt Halk Eğitimi Merkezi	Sanat Ve Tasarım	Guaj Boya Resim	İran	2	0	2	0	0
307042	Denizli Bozkurt Halk Eğitimi Merkezi	Sanat Ve Tasarım	Pastel Boya Resim	İran	2	0	2	0	0
307042	Denizli Bozkurt Halk Eğitimi Merkezi	Sanat Ve Tasarım	Resim Sanat Eğitimi	İran	1	0	1	0	1
307042	Denizli Bozkurt Halk Eğitimi Merkezi	Sağlık	Gıda ve Su Sektöründe Çalışanlar İçin Hijyen Eğitimi	Suriye	1	0	1	0	0
307042	Denizli Bozkurt Halk Eğitimi Merkezi	Giyim Üretim Teknolojisi	Giyim Aksesuarları Dikimi (Şal Etol-Şapka-Çanta)	Suriye	4	0	4	0	1
307042	Denizli Bozkurt Halk Eğitimi Merkezi	Giyim Üretim Teknolojisi	Kadın İş Önlüğü Dikimi	Suriye	4	0	4	0	1
307042	Denizli Bozkurt Halk Eğitimi Merkezi	Çocuk Gelişimi Ve Eğitimi	Koruyucu Aile Hizmeti	Suriye	4	0	4	0	0

307042	Denizli Bozkurt Halk Eğitimi Merkezi	Sosyal Hizmetler Ve Danışmanlık	Türkiye Bağımlılıkla Mücadele Eğitimi (İlkokul)	Suriye	4	1	3	1	3
307042	Denizli Bozkurt Halk Eğitimi Merkezi	Sosyal Hizmetler Ve Danışmanlık	Türkiye Bağımlılıkla Mücadele Eğitimi (Ortaokul)	Suriye	2	0	2	0	2
307042	Denizli Bozkurt Halk Eğitimi Merkezi	Geleneksel Oyunlar Ve Zekâ Oyunları	Zekâ Oyunları Başlangıç Düzeyi	Suriye	7	6	1	1	1
307042	Denizli Bozkurt Halk Eğitimi Merkezi	Çocuk Gelişimi Ve Eğitimi	37-72 Ay (3-6 Yaş) Oyun Odası	Suriye	12	6	6	2	3
307042	Denizli Bozkurt Halk Eğitimi Merkezi	Sanat Ve Tasarım	Guaj Boya Resim	Abd	1	0	1	0	1
307042	Denizli Bozkurt Halk Eğitimi Merkezi	Sanat Ve Tasarım	Pastel Boya Resim	Abd	1	0	1	0	1
307042	Denizli Bozkurt Halk Eğitimi Merkezi	Spor	Basketbol	Venezuela	1	0	1	0	0
				Genel Toplam	58	13	45	4	20

Tablo 13.Okul/Kurum İçi Analiz İçerik Tablosu

Kurs Tipi	Alan Adı	Program Adı	Kurs Sayısı	İşbirliği Kurs Sayısı	T. Kursiyer	E. Kursiyer	K. Kursiyer	S.A.E. Kursiyer	S.A.K. Kursiyer
Genel	AİLE OKULU	Aile Okulu (Muhtarlara Yönelik)	1	0	19	19	0	19	0
Genel	Sanat Ve Tasarım	Akrilik Boya Resim	1	0	12	1	11	1	11
Mesleki ve Teknik	Yiyecek İçecek Hizmetleri	Aşçı Yardımcısı	2	0	27	0	27	0	12
Mesleki ve Teknik	El Sanatları Teknolojisi	Atık Kâğıt Ve Muhtelif Ambalajdan Aksesuar Yapımı	1	0	12	0	12	0	5
Genel	Spor	Atletizm	2	0	27	19	8	0	0
Genel	Müzik Ve Gösteri Sanatları	Bağlama (Bozuk Düzen)	1	0	16	15	1	0	0
Mesleki ve Teknik	El Sanatları Teknolojisi	Basit Nakış İğne Teknikleri	1	0	14	0	14	0	8
Genel	Spor	Basketbol	4	0	52	0	52	0	0
Genel	Spor	Bocce Başlangıç Düzeyi	1	0	21	4	17	0	0
Genel	Kişisel Gelişim Ve Eğitim	Çevre Koruma Bilinci	9	0	131	65	66	5	11
Genel	Din Eğitimi	Çevre Duyarlıyım Değerlerime Sahip Çıkıyorum	13	0	163	64	99	0	0
Genel	Din Eğitimi	Çocuklar İçin Etkinliklerle Kuran-ı Kerim Eğitimi 1	2	0	35	25	10	18	6
Genel	Sanat Ve Tasarım	Çocuklar İçin Resim Sanatı Eğitimi	2	0	24	8	16	8	16
Genel	Sosyoloji ve Kültürel Araştırmalar	Dede Korkut Okumaları	1	0	13	5	8	5	8
Genel	Din Eğitimi	Değerlerime Sahip Çıkıyorum	1	0	12	6	6	6	6
Genel	Din Eğitimi	Değerlerime Sahip Çıkıyoru	12	0	155	74	81	74	81

Mesleki ve Teknik	El Sanatları Teknolojisi	Dekoratif Ahşap Süsleme	1	0	12	0	12	0	5
Genel	Müzik Ve Gösteri Sanatları	Drama	1	0	16	10	6	0	0
Mesleki ve Teknik	El Sanatları Teknolojisi	Ebru	1	0	12	0	12	0	9
Genel	Din Eğitimi	Erken Çocukluk Döneminde Dinimi Seviyorum Kurs Programı	1	0	12	6	6	6	6
Genel	Din Eğitimi	Erken Çocukluk Döneminde Etkinliklerle Değerler Eğitimi Kurs Programı	1	0	12	6	6	6	6
Genel	Çocuk Gelişimi Ve Eğitimi	Erken Çocukluk Döneminde Resim Sanatı Eğitimi	3	0	62	29	33	12	13
Mesleki ve Teknik	Güzellik Ve Saç Bakım Hizmetleri	Fön Çekimi	3	0	23	0	23	0	12
Genel	Spor	Futbol	5	0	64	35	29	0	0
Genel	Spor	Futbol (12-13 Yaş)	1	0	12	11	1	0	0
Genel	Spor	Gençlik Oyunları	3	0	53	27	26	16	18
Mesleki ve Teknik	Sağlık	Gıda ve Su Sektöründe Çalışanlar İçin Hijyen Eğitimi	6	0	109	33	76	13	51
Mesleki ve Teknik	Giyim Üretim Teknolojisi	Giyim Aksesuarları Dikimi (Şal Etol-Şapka-Çanta)	1	0	13	0	13	0	7
Mesleki ve Teknik	Giyim Üretim Teknolojisi	Giysi Tadilatçısı	1	0	13	0	13	0	6
Genel	Sanat Ve Tasarım	Guaj Boya Resim	1	0	16	0	16	0	4
Genel	Sanat Ve Tasarım	Güzel Sanatlara Hazırlık	2	0	25	0	25	0	5
Genel	Spor	Hentbol	1	0	17	11	6	0	0
Genel	Sağlık	İlk Yardım	1	0	20	18	2	12	2

Genel	Yabancı Diller	İngilizce A1 Seviyesi	3	0	50	32	18	0	0
Mesleki ve Teknik	Giyim Üretim Teknolojisi	Kadın İş Önlüğü Dikimi	1	0	13	0	13	0	5
Mesleki ve Teknik	Giyim Üretim Teknolojisi	Kadın Temel Etek Dikimi	1	0	14	0	14	0	8
Mesleki ve Teknik	Tesisat Teknolojisi Ve İklimlendirme	Katı Yakıtlı Kalorifer Ateşçisi	1	0	18	16	2	10	2
Genel	Çocuk Gelişimi Ve Eğitimi	Koruyucu Aile Hizmeti	1	0	12	0	12	0	0
Genel	Din Eğitimi	Kuran-ı Kerim (Elifba) Okuma	3	0	37	6	31	6	27
Genel	Din Eğitimi	Kuran-ı Kerim Tecvidli Okuma	1	0	12	0	12	0	12
Genel	Kişisel Gelişim Ve Eğitim	Matematiksel Yetkinlik Ve Fen Ve Teknolojideki Temel Yeterlilikler	5	0	79	22	57	0	0
Genel	Kişisel Gelişim Ve Eğitim	Öğrenmeyi Öğrenme	4	0	72	35	37	12	11
Mesleki ve Teknik	Yiyecek İçecek Hizmetleri	Pastacı Çırağı	1	0	12	0	12	0	4
Genel	Sanat Ve Tasarım	Pastel Boya Resim	1	0	16	0	16	0	4
Genel	Spor	Pilates Eğitimi 1. Seviye	2	0	69	0	69	0	69
Genel	Spor	Pilates Eğitimi 1. Seviye	2	0	41	0	41	0	0
Genel	Sanat Ve Tasarım	Resim Sanat Eğitimi	2	0	24	7	17	0	0
Mesleki ve Teknik	Seramik Ve Cam Teknolojisi	Seramik Biçimlendirme	1	0	12	1	11	0	0
Genel	Müzik Ve Gösteri Sanatları	Ses Eğitimi	1	0	13	0	13	0	0
Mesleki ve Teknik	Hayvan Yetiştiriciliği	Süt Sığırı Yetiştiricisi	4	0	151	108	43	82	36
Mesleki ve Teknik	El Sanatları Teknolojisi	Şiş Ve Tığ Örücülüğü İle Oyuncak Bebek Yapımı	1	0	12	0	12	0	0

Mesleki ve Teknik	El Sanatları Teknolojisi	Takı Yapım Teknikleri	1	0	13	0	13	0	9
Genel	Spor	Tenis (6-9 Yaş)	3	0	60	29	31	22	26
Mesleki ve Teknik	El Sanatları Teknolojisi	Tığ Örucülüğü	3	0	36	0	36	0	6
Mesleki ve Teknik	Yiyecek İçecek Hizmetleri	Türk Kahvesi Yapımı	1	0	12	0	12	0	9
Genel	Spor	Voleybol	2	0	34	17	17	1	6
Genel	Spor	Voleybol (10-13 Yaş)	8	0	108	25	83	0	8
Genel	Spor	Voleybol (6-9 Yaş)	3	0	41	20	21	0	0
Genel	Spor	Wa Çocuk Atletizm	1	0	27	7	20	0	0
Genel	Spor	Wellness	6	0	95	64	31	29	10
Genel	Kişisel Gelişim Ve Eğitim	Yabancı Dilde İletişim	5	0	107	56	51	0	0
Genel	Okuma Yazma	Yetişkinler I. Kademe Okuma Yazma Öğretimi Ve Temel Eğitim Programı	4	0	28	0	28	0	3
Genel	Okuma Yazma	Yetişkinler II. Kademe Temel Eğitim Programı	4	0	27	0	27	0	2
Genel	Din Eğitimi	Yetişkinler İçin Kuran-I Kerim (Elif-Be) Okuma	3	0	41	12	29	0	18
Genel	Geleneksel Oyunlar Ve Zekâ Oyunları	Zekâ Oyunları Başlangıç Düzeyi	5	0	125	63	62	8	8
Genel	Geleneksel Oyunlar Ve Zekâ Oyunları	Zekâ Oyunları Okul Öncesi	1	0	31	16	15	16	15
Genel	Spor	12-14 Yaş Grubu Çocuk Atletizm (Wa Kids Athletics)	1	0	12	4	8	0	0
Genel	Çocuk Gelişimi Ve Eğitimi	37-72 Ay (3-6 Yaş) Oyun Odası	4	0	50	27	23	17	13
Genel	Müzik Ve Gösteri Sanatı	6-13 Yaş Drama	2	0	26	9	17	6	7
Genel	Spor	8-11 Yaş Grubu Çocuk Atletizm (Wa Kids Athletics)	2	0	29	14	15	0	0
			181	0	2.783	1.081	1.702	410	626

2.7.2. İnsan Kaynakları

Tablo 14. Kurumun sahip olduğu toplam norm kadro sayısı

İnsan Kaynakları Verileri	Norm Kadro	Mevcut Norm Kadro	İhtiyaç	Lisans	Yüksek Lisans
İdareci	2	2	0	1	1
Öğretmen	4	2	2	2	0
Yardımcı Hizmetler	1	1	0	0	0

Tablo 15. Çalışanların Görev Dağılımı

Çalışanın Ünvanı	Görevleri
Deniz ŞENCAN Kurum Müdürü	Kurumun her türlü işleyişinden sorumlu
İbrahim UTLU Müdür Yardımcısı	Kurslar, açık öğretim işleri vb.
Özge ESMER Öğretmen	Kurslarda derse girmek
Sibel FİDANOĞLU Öğretmen	Kurslarda derse girmek
Muhammed SARI Hizmetli	Temizlik işleri

Tablo 16. İdari Personelin Hizmet Süresine İlişkin Bilgiler

Hizmet Süreleri	2024 Yıl İtibarıyla	
	Kişi Sayısı	%
1-4 Yıl	0	
5-6 Yıl	0	
7-10 Yıl	0	
10...Üzeri	2	100

Tablo 17. Okul/Kurumda Oluşan Yönetici Sirkülasyonu Oranı

	Yıl İçerisinde Okul/Kurumdan Ayrılan Yönetici Sayısı			Yıl İçerisinde Okul/Kurumda Göreve Başlayan Yönetici Sayısı		
	2021	2022	2023	2021	2022	2023
TOPLAM	0	1	1	0	1	1

Tablo18. İdari Personelin Katıldığı Hizmet İçi Programları

Adı ve Soyadı	Görevi	Katıldığı Çalışmanın Adı	Katıldığı Yıl	Belge No
Deniz ŞENCAN	Müdür	4.01.03.03.032 - Yönetici Geliştirme Programı Semineri 3	2022	2022200341
İbrahim UTLU	Müdür Yardımcısı	2.02.04.01.071 - Özel Yetenekli Öğrencilerin Ayırt Edici Özellikleri Semineri	2023	2023007745

Tablo19. Öğretmenlerin Hizmet Süreleri (Yıl İtibarıyla)

Hizmet Süreleri	Branşı	Kadın	Erkek	Hizmet Yılı	Toplam
	Bilişim	1	0	11	1
	Sınıf Öğretmenliği	1	0	18	1
1-3 Yıl	0	0	0	0	0
4-6 Yıl	0	0	0	0	0
7-10 Yıl					
11-15 Yıl	Bilişim Teknolojileri	1	0	11	1
16-20	Sınıf Öğretmenliği	1	0	18	1
20 ve üzeri	0	0	0	0	0

Tablo 20. Kurumda Gerçekleşen Öğretmen Sirkülasyonunun Oranı

	Yıl İçerisinde Kurumdan Ayrılan Öğretmen Sayısı			Yıl İçerisinde Kurumda Göreve Başlayan Öğretmen Sayısı		
	2021	2022	2023	2021	2022	2023
TOPLAM	0	0	2	0	0	0

Tablo 21. Öğretmenlerin Katıldığı Hizmet İçi Eğitim Programları

Adı ve Soyadı	Branşı	Katıldığı Çalışmanın Adı	Katıldığı Yıl	Belge No
Özge ESMER	Bilişim Teknolojileri	2.01.03.01.185 - MEB Birim Amirlerinin Öğretmen Bilgilendirme Semineri	2023	2023007736
Sibel FİDANOĞLU	Sınıf Öğretmenliği	2.01.03.01.185 - MEB Birim Amirlerinin Öğretmen Bilgilendirme Semineri	2023	2023007736

Tablo 22. Kurumdaki Mevcut Hizmetli/ Memur Sayısı

	Görevi	Erkek	Kadın	Eğitim Durumu	Hizmet Yılı	Toplam
1	Hizmetli	1	0	İlköğretim	16	1

Tablo 23. Çalışanların Görev Dağılımı

Çalışanın Ünvanı	Görevleri
Deniz ŞENCAN Müdür	Türk millî eğitiminin genel amaçlarına ve temel ilkelerine uygun olarak Anayasa, kanun, tüzük, yönetmelik, yönerge, genelge ve diğer ilgili mevzuat hükümleri doğrultusunda okulun amaçlarını gerçekleştirmek üzere tüm kaynakların etkili ve verimli kullanımından, ekip ruhu anlayışıyla yönetiminden ve temsilinden birinci derecede sorumlu eğitim ve öğretim lideridir. Müdür, okulu bünyesindeki kurul, komisyon ve ekiplerle işbirliği içinde yönetir. MEB Hayat Boyu Öğrenme Kurumları Yönetmeliğinin 19. Maddesi ve 1. Fıkrasında belirtilen görevleri yerine getirir.
İbrahim UTLU Müdür Yardımcısı	Türk millî eğitiminin genel amaçlarına ve temel ilkelerine uygun olarak Anayasa, kanun, tüzük, yönetmelik, yönerge, genelge ve diğer ilgili mevzuat hükümleri doğrultusunda işlemleri yürütür. Müdüre karşı sorumludur. MEB Hayat Boyu Öğrenme Kurumları Yönetmeliğinin 19. Maddesi ve 1. Fıkrasında belirtilen görevleri yerine getirir.
Öğretmenler	MEB Hayat Boyu Öğrenme Kurumları Yönetmeliğinin 19. Maddesi ve 1. Fıkrasında belirtilen görevleri yerine getirir.
Yardımcı Hizmetler Personeli	Okul binası ve bahçesi olmak üzere okulun tüm eklentilerinin temizliği ve okul kaloriferinin yakılmasından sorumludur.

Tablo 24. Okul/kurum Rehberlik Hizmetleri

Mevcut Kapasite				Mevcut Kapasite Kullanımı ve Performans					
Psikolojik Danışman Norm Sayısı	Görev Yapan Psikolojik Danışman Sayısı	İhtiyaç Duyulan Psikolojik Danışman Sayısı	Görüşme Odası Sayısı	Danışmanlık Hizmeti Alan			Rehberlik Hizmetleri İle İlgili Düzenlenen Eğitim/Paylaşım Toplantısı vb. Faaliyet Sayısı		
				Kursiyer Sayısı	Öğretmen Sayısı	Veli Sayısı	Öğretmenlere Yönelik	Kursiyer Yönelik	Velilere Yönelik
0	0	1	0	0	0	0	0	7	0

2.7.3. Teknolojik Düzey

Tablo 25. Teknolojik Araç-Gereç Durumu

Araç Gereçler	2021	2022	2023	İhtiyaç
İnternet	1	1	1	0
Yazıcı	2	2	2	1
Fotokopi makinesi	1	1	1	1
Akıllı tahta	0	0	0	0
Masa üstü bilgisayar	0	0	0	20
Diz üstü bilgisayar	2	2	2	2

Tablo 26. Fiziki Mekân Durumu

Fiziki Mekân	Var	Yok	Adedi	İhtiyaç	Açıklama
Öğretmen Çalışma Odası	X		1	0	
Ekipman Odası		X	0	1	
Kütüphane		X	0	1	Okuma Köşesi var.
Rehberlik Servisi		X	0	1	
Resim Odası		X	0	1	
Müzik Odası		X	0	1	
Çok Amaçlı Salon		X	0	1	
Spor Salonu		X	0	1	

2.7.4. Mali Kaynak

Tablo 27. Kaynak Tablosu

Kaynaklar	2024	2025	2026	2027	2028
Genel Bütçe	6529000	9125000	14225000	21212000	33538000
Okul Aile Birliđi	4800	6800	9000	12500	15090
Özel İdare	0	0	0	0	0
Kira Gelirleri	0	0	0	0	0
Döner Sermaye	0	1000000	2000000	3000000	4000000
Dış Kaynak/Projeler	0	0	0	0	0
Diđer	0	0	0	0	0
TOPLAM	6533800	10131800	16234000	24224500	37553090

Tablo 28. Harcama Kalemler

Harcama Kalemi	Çeşitleri
Personel	6000000
Onarım	750000
Sosyal-sportif faaliyetler	50000
Temizlik	50000
İletişim	4800
Kırtasiye	40000

Tablo 29. Gelir – Gider Tablosu

YILLAR	2021		2022		2023	
	GELİR	GİDER	GELİR	GİDER	GELİR	GİDER
Temizlik	37944	22500	58220	35000	83260	52000
Küçük Onarım		0		0		0
Bilgisayar Harcamaları		0		0		0
Büro Makineleri Harcamaları		0		0		0
Telefon		444		720		1260
Sosyal Faaliyetler		0		0		0
Kırtasiye		15000		22500		30000
GENEL				37944		

2.7.5. İstatistiki Veriler

Tablo 30. Son 3 Yıl Kursiyer Durumu Tablosu

Kursiyer Durumu	2021	2022	2023
Genel mevcut	1467	3.279	2.783
Ortalama sınıf mevcudu	14	22	15
Mevcudu en fazla olan kursun kursiyer sayısı	122	267	163
Mevcudu en az olan kursun kursiyer sayısı	12	12	12
Kursiyer sayısı en fazla olan kursun adı	Öğrenmeyi Öğrenme	Türkiye Bağımlılıkla Mücadele Eğitimi (İlkokul)	Çevreme Duyarlıyım Değerlerime Sahip Çıkıyorum
Kursiyer sayısı en az olan kursun adı	Bireysel Gelişim Ve Kültürel Farkındalık Eğitimi	37-72 Ay (3-6 Yaş) Oyun Odası	Dekoratif Ahşap Süsleme

Tablo 31. Son 3 Yıl Öğrenci kursları Tablosu

Öğrenci kursları	2021	2022	2023
Kurs açılan dersler	e-yaygın kurs programlarındaki mesleki teknik ve genel kurslar	e-yaygın kurs programlarındaki mesleki teknik ve genel kurslar	e-yaygın kurs programlarındaki mesleki teknik ve genel kurslar
Katılan kursiyer sayısı	1467	3279	2783
Görev alan usta öğretici sayısı	103	146	181
Kursun akademik başarıya olan katkısı	kurs sonu belgesi	kurs sonu belgesi	kurs sonu belgesi

Tablo 32. Son 3 Yıl Kurumun akademik başarıları Tablosu

Kurumun akademik başarıları	2021	2022	2023
Sertifika alan kursiyer sayısı/oranı	985/ % 67	2192/ %66	1036 / %37
Sertifika alan kursiyer sayısı/oranı	482/ % 33	1087 / %36	1747 / %63

Tablo 33. Son 3 Yıl Kurumun Akademik Başarıları Tablosu

Kurumda yapılan sosyal faaliyetler	2021	2022	2023
Açık oturum	0	0	0
Görev alan öğretmen sayısı / oranı	0	3 / %100	0
Kursiyer velilerin sayısı	0	50	0
Katılım oranı	0	20%	0

Tablo 34. Son 3 Yıl Spor Kurs Faaliyetleri Tablosu

Spor Kurs faaliyetleri	2021	2022	2023
Kursların sayısı	35	48	47
Kursiyer sayısı	482	1069	762
Kurs sonu belgesi alan kursiyer sayısı	329	511	205

Tablo 35. Son 3 Yıl Kursiyer Devam Durumu Tablosu

Kursiyer devam durumu	2021	2022	2023	2024
Kursiyerlerin devamsızlık ortalaması	15%	25%	20%	10%
Devamsızlıktan kalan kursiyer sayısı	220	819	556	109
Önceden devamsız olup da devamı sağlanan kursiyer sayısı	0	0	0	0

Tablo 36. Son 3 Yıl Personel Devam Durumu Tablosu

Personel devam durumu	2021	2022	2023
Personelin sevk alma durumu	5	5	2
Zorunlu izinler hariç alınan izin süreleri	0	0	10 gün
Sevk alma sıklığı	Çok az	Çok az	Çok az
Haftalık sevk sayısı	1	1	1
Alınan rapor sayısı	0	0	6

Tablo 37. Son 3 Yıl Kurumun Dış Çevreden Yararlanma Durumu Tablosu

Kurumun dış çevreden yararlanma durumu	2021	2022	2023
İş birliği ile açılan kurs sayısı	2	0	2

Tablo 38. Fiziki Mekanlar Tablosu

Okul Bölümleri		Özel Alanlar	Var	Yok
Okul Kat Sayısı	1	Çok Amaçlı Salon		X
Derslik Sayısı	3	Çok Amaçlı Saha		X
Derslik Alanları (m2)	125	Kütüphane		
Kullanılan Derslik Sayısı	3	Fen Laboratuvarı		X
Şube Sayısı		Bilgisayar Laboratuvarı	X	
İdari Odaların Alanı (m2)	48	İş Atölyesi	X	
Öğretmenler Odası (m2)	11	Beceri Atölyesi		X
Okul Oturma Alanı (m2)	341	Pansiyon		X
Okul Bahçesi (Açık Alan)(m2)	0			
Okul Kapalı Alan (m2)	954			
Sanatsal, bilimsel ve sportif amaçlı toplam alan (m ²)	0			
Kantin (m2)	Yok			
Tuvalet Sayısı	Yok			
Diğer()				

2.8. Çevre Analizi (PESTLE)

Çevre analiziyle okul üzerinde etkili olan veya olabilecek politik, ekonomik, sosyo-kültürel, teknolojik, yasal çevresel dış etkenlerin tespit edilmesi amaçlanır. Dış çevreyi oluşturan unsurlar (nüfus, demografik yapı, coğrafi alan, kentsel gelişme, sosyokültürel hayat, ekonomik, sosyal, politik, kültürel durum, çevresel, teknolojik ve rekabete yönelik etkenler vb.) okulun kontrolü dışındaki koşullara bağlı ve farklı eğilimlere sahiptir. Bu unsurlar doğrudan veya dolaylı olarak okulun faaliyet alanlarını etkilemektedir.

Bu bölümde, okulu etkileyen ya da etkileyebilecek dış çevre eğilimleri ve koşulları değerlendirilmiştir. Bu analiz ile elde edilen veriler, GZFT analizinin “fırsatlar” ve “tehditler” bölümlerinin oluşturulmasında zemin oluşturmuştur. Tespit ile ihtiyaçların belirlenmesi ise stratejilerin geliştirilmesinde önemli bir rol oynamıştır. Söz konusu etkenlerin tespit edilmesinde PESTLE matrisinden faydalanılmıştır.

Kurum içi analizde, sağlıklı bir şekilde ortaya konan güçlü ve zayıf yönler, çevre analizi aşamasında elde edilecek fırsatlar ve tehditler ile birlikte değerlendirilerek en uygun stratejiler belirlenmeye çalışılmıştır.

Tablo 39. Çevre Analizi (PESTLE) Tablosu

Politik ve yasal etkenler	Ekonomik etkenler
Kurumumuz, Milli Eğitim Bakanlığı politikaları ve Milli Eğitim Bakanlığı 2019-2023 stratejik planlama faaliyetleri ışığında eğitim-öğretim faaliyetlerine devam etmektedir. Kursiyerlerini eğitimin merkezine koyan bir yaklaşım sergileyen kurumumuz, öğrencilerin yeniliklere açık ve yeniliklerden haberdar, gelişim odaklı olmasını sağlayıcı, önleyici çalışmalarla, risklerden koruyucu politikalar uygulayarak yasal sorumluluklarını en iyi şekilde yerine getirmek için çalışmaktadır.	Kurumumuzun bulunduğu bölgede tekstil çalışanları yoğunluğu oluşturmaktadır. Genel olarak kursiyerler ekonomik açıdan sıkıntılı değildir. Kurum ihtiyaçları hayır severler ile birlikte Okul Aile Birliğinin çalışmaları ile karşılanabilmektedir
Sosyal-kültürel etkenler	Teknolojik etkenler
Bozkurt ilçemiz nüfus yoğunluğu az fazla göç almayan yavaş büyüyen bir ilçedir. Bu sebeple tehditler azdır. İlçe genelinde insanlar arasındaki iletişim çocukların oto kontrolünü sağlamaktadır. Küçük bir yerleşim yeri olması yabancıların az olması pozitif bir etkidir.	Kurumumuz devletimizin imkanları dahilinde teknolojik olarak donanımlı bir okuldur. Özellikle Akıllı tahta kullanımı kursiyerlerimizin teknolojiyi tanıma ve kullanma açısından yeterli kalmalarına katkı sunmaktadır. Kurumumuzda internet bağlantısının olması Fatih Projesi kapsamında fotokopi makinelerinin var olması ve Akıllı Tahtalarının kullanımı kursiyerlerde teknolojiye karşı farkındalık sağlamaktadır.

Çevresel Etkenler	Etik ve ahlaksal Etkenler
<p>Sentimizin çevresi doğa bakımından fakir sayılmaz öğrencilerimizin doğayı daha yakından tanınması açısından etkisi büyüktür. Bununla birlikte çocukların, gelişimlerinde olumsuz sonuçlara neden olan GDO'lu besinler yerine tamamen doğal ürün tüketmeleri köy hayatının en önemli yararı denilebilir.</p>	<p>Değişik kültürlerin buluşma noktası olan şehirlerin, buralarda yaşayan birçok gencin örf, adet ve kültüründen habersiz yetişmesine sebep olduğu bir gerçektir. Bu durumu asgariye indirmek için aileye ve eğitim camiasına büyük bir vazife düşmektedir. Bu nedenle milli ve manevi kültürünü evrensel değerler içinde koruyup geliştiren bireyler yetiştirmek bizim asli görevimizdir. Kursiyerlerimizin kendi öz kültürünü tanıyıp bunu karakterine yansıtarak yaşaması ve gelecek nesillere aktarması hepimizin ortak gayesidir.</p>

2.9. GZFT Analizi

Durum analizi kapsamında kullanılacak temel yöntemlerden birisi de GZFT analizidir. Bu analiz, kurumu etkileyen koşulların sistematik olarak incelendiği bir yöntemdir. Bu kapsamda, okulun güçlü ve zayıf yönleri ile okul dışında oluşabilecek fırsatlar ve tehditler belirlenir.

2.9.1. Güçlü ve Zayıf Yönler

Güçlü yönler kurum tarafından kontrol edilebilen, kurumun amaç ve hedeflerine ulaşırken yararlanabileceği, yüksek değer ürettiği ya da başarılı performans gösterdiği ve paydaşların kurumun olumlu içsel özellikleri olarak gördüğü hususlardır. Güçlü yönler yetenekli iş gücü ve güçlü mali yapı gibi somut hususlar olabileceği gibi liderlik ya da destekleyici kurum kültürü gibi soyut hususlar da olabilir. Zayıf yönler ise kurumun başarısını etkileyebilecek eksiklikleri ya da gelişmeye açık alanlarıdır. Başka bir ifadeyle kurumun üstesinden gelmesi gereken olumsuz yönleridir.

Tablo 40. Güçlü Yönlerimiz Tablosu

Öğrenciler	Kurumumuzun geniş bir yaş grubuna hitap etmesi.Eğitim öğretim faaliyetlerinin gönüllülük esasına dayalı olması.
Çalışanlar	Sosyal etkinliklerde çalışan iyi bir ekibin olması. Yeterli sayıda idari kadronun olması.
Vatandaşlar	Hizmetlerimizin büyük bir bölümünün ücretsiz olması
Bina ve Yerleşke	Yerleşkemizin bir lise binasında olması sebebiyle lise öğrencileri ve velileri tarafından uğrak bir yer olmamız
Teknolojik Donanım	Binamızın durumuna göre donanımın yeterli düzeyde olması
Yönetim Süreçleri	Liderlik davranışlarını sergileyebilen yönetici ve çalışanların bulunması. Yönetim tarafından kurum kültürünün oluşturulması. Kurum ile ilgili karar alınırken paydaş görüş ve önerilerin dikkate alınması
İletişim Süreçleri	Personel sayısının az olmasından personel arasında etkili iletişimin olması

Tablo 41. Zayıf Yönlerimiz Tablosu

Öğrenciler	Kendi binamız olmadığından kursların birçoğunu merkezimiz dışında açtığımızdan öğrencilerimizle bire bir etkili iletişim kuramamamız.
Çalışanlar	Öğretmen kadromuzun tam olmaması.
Vatandaşlar	Vatandaşların çoğunun vardiyalı bir işte çalışması nedeniyle kurslara sürekli katılımda sıkıntı yaşıyor olmaları
Bina ve Yerleşke	Kendimize ait hizmet binamızın olmaması. Faaliyet binamızın ilçe merkezine uzak olması
Fiziki Donanım	Hizmet yerimizin ÇPL zemin katında olması sebebiyle tuvalet, lavabo, öğretmen odası ve salonlarımızın olmayışı
Bütçe	Geniş bir alana hizmet vermemize rağmen yeterli bütçemizin olmayışı.
Yönetim Süreçleri	Alman kararlarda personelin fikirlerinin de alınmasına karşı yapılan toplantıların azlığı
İletişim Süreçleri	Kurumumuzun şehir merkezine uzak olmasından halk ile yeterli ilişki kurulamaması

2.9.2. Fırsatlar ve Tehditler

Tablo 41. GZFT Listesi Tablosu

İç Çevre		Dış Çevre	
Güçlü Yönler	Zayıf Yönler	Fırsatlar	Tehditler
Kurumumuzun geniş bir yaş grubuna hitap etmesi	Kendi binamız olmadığından kursların birçoğunu merkezimiz dışında açtığımızdan öğrencilerimizle bire bir etkili iletişim kuramamamız.	Yaygın eğitime katılım oranımızın Türkiye ortalamasının üzerinde olması,	Yerel yönetimden yeterli destek alınmaması
Eğitim öğretim faaliyetlerinin gönüllülük esasına dayalı olması.	Öğretmen kadromuzun tam olmaması.	İŞKUR başta olma üzere diğer kuramlara işbirliği içinde kurslar açmamız	Maddi imkansızlıklar
Sosyal etkinliklerde çalışan iyi bir ekibin olması.	Vatandaşların çoğunun vardiyalı bir işte çalışması nedeniyle kurslara sürekli katılımda sıkıntı yaşıyor olmaları	Kurslarımızın ücretsiz olması	Kursiyerlerin kurs malzemelerini temininde sıkıntı yaşamaları
Yeterli sayıda idari kadronun olması.	Kendimize ait hizmet binamızın olmaması.	Meslek edindirmeye yönelik kurslar açarak üretime katkı sağlamamız.	İlçe nüfusunun az olması
Hizmetlerimizin büyük bir bölümünün ücretsiz olması	Faaliyet binamızın ilçe merkezine uzak olması	Her yaştan ve her kesimden insan için kurslarımızın olması	Bazı kurslara talebin az olması
Yerleşkemizin bir lise binasında olması sebebiyle lise öğrencileri ve velileri tarafından uğrak bir yer olmamız	Hizmet yerimizin Anadolu Lisesi zemin katında olması sebebiyle tuvalet, lavabo, öğretmen odası ve salonlarımızın olmayışı	Bilgiye ulaşımın kolaylaşması	Yeterli teknik elamanın olmaması.
Okulların %80 inin ilçe merkezinde olması	Geniş bir alana hizmet vermemize rağmen yeterli bütçemizin olmayışı.	Hiçbir kısıtlama olmadan yasal şartlar içinde talep edilen kursları açabilmemiz herhangi bir kotaya tabi tutulmamamız.	Bazı kurslarda belgeli usta öğretici bulamamamız
Liderlik davranışlarını sergileyebilen yönetici ve çalışanların bulunması.	Alınan kararlarda personelin fikirlerinin de alınmasına karşı yapılan toplantıların azlığı	Bazı kurs sertifikalarının bazı beslekleri yapabilmek için zorunlu olması	
Yönetim tarafından kurum kültürünün oluşturulması.	Kurumumuzun şehir merkezine uzak olmasından halk ile yeterli ilişki kurulamaması	"Sıfır Atık" projesine kurumumuzun da tam anlamıyla dahil olması	

Tablo 41. GZFT Stratejileri Tablosu

	Fırsatlar	Tehditler
Güçlü Yönler	<p>Okullarda her yaş grubuna hitap eden kurslar açılacaktır.</p> <p>İlçe genelinde sosyal medya belediye ve okullar aracılığıyla kurs duyuruları yapılacaktır.</p> <p>Tüm kurslarımızın ücretsiz olduğu konusunda vatandaşlar bilgilendirilecektir.</p>	<p>Vardiyalı çalışıp kursa gelmek isteyenler için kurs saatleri düzenlenecektir.</p> <p>Kursiyerlerin malzeme temin etmede yaşadığı sıkıntının giderilmesi için sponsor bulunacaktır.</p> <p>Açılması talep edilen kurslar için ilçede bulunamayan usta öğreticiler için diğer halk eğitimi merkezi müdürlükleri ile iş birliğine gidilecektir.</p>
Zayıf Yönler	<p>Diğer kurumların bina ve atölyeleri kullanılacaktır.</p> <p>İhtiyaç doğrultusunda her türlü kurum ve kuruluşla iş birliğine gidilerek usta öğretici temini yapılacaktır.</p>	<p>Kursların giderleri iş birliği ve sponsorlarla tamamlanacaktır.</p>

2.10. Tespit ve İhtiyaçların Belirlenmesi

Tablo 42. Tespit ve İhtiyaç Tablosu

Durum Analizi Aşamaları	Tespitler	İhtiyaçlar
Uygulanmakta Olan Stratejik Planın Değerlendirilmesi	<p>Tüm kursiyerlere etkin olarak ulaşılamaması, kuruma ait binanın olmayışı ve derslik, malzeme yetersizliği</p>	<p>Sosyal medya vb. çalışmalarla kursiyerlere ulaşılmaya çalışılması, resmi yazışmalarla kurum binası ve eksiklerinin giderilmesi</p>
Paydaş Analizi	<p>Kursiyerler ve STK larla iletişim yetersizliği</p>	<p>Kursiyerler ve STK lar ile ilişkileri güçlendirecek bir ekosistemin kurulması</p>
Okul İçi Analiz	<p>Kursiyerlerin kursu tamamlamamaları</p>	<p>Kurs zamanlarının kursiyer devamlılığını sağlamak için ayarlanması</p>

3. GELECEĞE BAKIŞ

3.1. Misyon

Çağdaş Medeniyetler seviyesine ulaşmamızdaki hedeflerimizin gerçekleştirirken, standartları yükselterek kaliteli bir eğitimin lokomotifi olmak; öğretmenleri, usta öğreticileri ve personeli motive ederek, onlara rehberlik yaparak mutlu olmalarını ve nitelikli iş yapmalarını sağlamak; engelliler de dahil herkesin yaygın eğitimden yararlandırılarak, kişilerin, eğitimlerini yaşam boyu sürekli gerçekleştirmek

3.2. Vizyon

Bozkurt Halk Eğitimi Merkezi Müdürlüğümüzde 'Bilgi Çağının gerektirdiği tüm bilgileri kullanabilen, bilgiye ekonomik değer kazandırabilen ve stratejisini belirleyebilen; mesleki, sosyal, kültürel ve ekonomik yönden ihtiyaçlarını karşılayan, hizmet alan kişilerin memnuniyetini sağlayan Lider Bir Eğitim Kurumu Olmak.

3.3. Temel Değerler

- 1) Eğitim öğretim ve uygulama hizmetlerinde genellik ve eşitlik ilkesinin uygulandığı,
- 2) Kurumsal iletişimde insana saygının esas alındığı,
- 3) Herkes için, her zaman, her yerde ve her koşulda eğitim verildiği,
- 4) Ekip çalışmasına önem verildiği,
- 5) Bilimsel ve teknolojik gelişmelerin sürekli takip edildiği,
- 6) Dayanışma ve iş birliğine önem verildiği benimsenmiştir.

4. AMAÇ, HEDEF VE PERFORMANS GÖSTERGESİ İLE STRATEJİLERİN BELİRLENMESİ

4.1. Amaçlar

Tablo 43. Amaçlar Tablosu

AMAÇLAR	
Amaç 1 A1.	Bireyin bilgi, beceri ve yetkinliklerini geliştirmek amacıyla bireysel ve toplumsal bir yaklaşımla hayat boyu öğrenme imkânları sunmak.
Amaç 1 A2	Eğitim ve Öğretimde Niteliğin Artırılmasının Sağlanması
Amaç 1 A3.	Kurumun amaçlarına ulaşmasını sağlayacak kurumsal imkân ve yetkinlikler verimli ve sürdürülebilir bir şekilde geliştirilecektir.

4.2. Hedefler

Tablo 44. Hedefler Tablosu

HEDEFLER		
Hedef 1	H1.1.	Kursiyerlerin yaygın eğitim kurs programlarına erişim, devam ve tamamlama oranları artırılabacaktır.
	H1.2.	Hayat boyu öğrenmeyle bireylerde kişisel, çevresel ve mesleki anlamda farkındalık oluşturulacaktır
Hedef 2	H2.1.	Hayat boyu öğrenme faaliyetleri yolu ile bireylerde beceri ve yetkinliklerin geliştirilmesi
	H2.2.	Hayat Boyu öğrenmede mesleki beceri ve yetkinlikleri geliştirilecek ve katılımcılık artırılabacaktır.
Hedef 3	H3.1.	Kurumun fiziki mekânlarının ihtiyaç ve hedefleri doğrultusunda iyileştirilmesi sağlanacaktır.
	H3.2.	Kurum yöneticilerinin ve öğretmenlerin mesleki gelişimleri güçlendirilecektir

4.3. Performans Göstergeleri

TEMA: Eğitim-Öğretime Erişim ve Katılım

Amaç 1A1. Bireyin bilgi, beceri ve yetkinliklerini geliştirmek amacıyla bireysel ve toplumsal bir yaklaşımla hayat boyu öğrenme imkânları sunmak.

Hedef 1.1 H1.1. Kursiyerlerin yaygın eğitim kurs programlarına erişim, devam ve tamamlama oranları artırılacaktır.

Tablo 45. Hedef 1.1 Performans Göstergesi Tablosu

Performans Göstergeleri	Hedef Etkisi*	2023	2024	2025	2026	2027	2028	İzleme Sıklığı	Rapor Sıklığı
PG1.1.1. Açılan kurs	%25	235	240	245	250	255	260	Her ay	Her yıl
PG1.1.2. Bir kurs süresince katıldığı kursu tamamlayamayan kursiyer oranı	%25	%69	%59	%45	%35	%30	%20	Her ay	Her yıl
PG1.1.3. Kurum, kuruluşlar ve sivil toplum kuruluşları ile yapılan iş birlikleri sayısı	%25	1	2	2	2	2	6	Her ay	Her yıl
PG1.1.4. Uluslararası düzeyde yetişkin eğitim merkezleri ile yapılan iş birlikleri sayısı	%25	0	1	1	1	1	1	Her ay	Her yıl
Koordinatör Birim	Denizli Bozkurt Halk Eğitimi Merkezi Müdürlüğü								
İş birliği Yapılacak Birimler	İlçe Milli Eğitim Müdürlüğü, İlçe Gençlik ve Spor Müdürlüğü, Bozkurt Kaymakamlığı, Bozkurt Belediyesi, İlçe Müftülüğü								
Riskler	Kursiyerlerin kursa devamsızlığı								
Stratejiler	S.1.Kursların tamamlanmama nedenleri araştırılarak buna yönelik önleyici tedbirler geliştirilecektir. S.2.Kurum, kuruluşlar ve sivil toplum kuruluşları ile yapılan iş birlikleri ile merkezin etki alanının genişletilmesi sağlanacaktır S.3. Hayat boyu rehberlik faaliyetleri ile kursiyerlerin kuruma, kurum kültürüne ve katılacakları kurslara uyumunu güçlendirmek için çalışmalar yürütülecektir								
Maliyet Tahmini	100000								
Tespitler	Kurs saatlerinin kursiyerlere uymaması, iş birliği ile açılan kursların az olması, kurum								
İhtiyaçlar	Sivil toplum kuruluşları ile iletişime geçmek, kurs saatlerinin kursiyerlerin gelebileceği şekilde çalışmalar yapılması								

TEMA: Eğitim-Öğretime Erişim ve Katılım

Amaç 1 A1. Bireyin bilgi, beceri ve yetkinliklerini geliştirmek amacıyla bireysel ve toplumsal bir yaklaşımla hayat boyu öğrenme imkânları sunmak.

Hedef 1.2 H1.2. Hayat boyu öğrenmeyle bireylerde kişisel, çevresel ve mesleki anlamda farkındalık oluşturulacaktır

Tablo 46. Hedef 1.2 Performans Göstergesi Tablosu

Performans Göstergeleri	Hedefe Etkisi*	Başlangıç Değeri**	1. Yıl	2. Yıl	3. yıl	4. Yıl	5. Yıl	İzleme Sıklığı	Rapor Sıklığı
PG 1.2.1. Bir yılda yerel, ulusal ve uluslararası proje, yarışma, müsabaka, sergi, defile vb. etkinliklere katılan kursiyer sayısı	%40	0	12	15	16	18	20	Her ay	Her yıl
PG.1.2.2. Hayat boyu öğrenme tanıtım faaliyetleri kapsamında gerçekleştirilen etkinlik	%30	0	1	1	1	1	1	Her ay	Her yıl
PG.1.2.3. Merkez dışında düzenlenen etkinlik sayısı	%30	0	1	1	1	1	1	Her ay	Her yıl
Koordinatör Birim	Denizli Bozkurt Halk Eğitimi Merkezi Müdürlüğü								
İş birliği Yapılacak Birimler	İlçe Milli Eğitim Müdürlüğü Bozkurt Kaymakamlığı Gençlik ve Spor İlçe Müdürlüğü Bozkurt Belediyesi, İlçe Müftülüğü								
Riskler	Yeterli düzeyde bütçe olmaması								
Stratejiler	S1. Yaygın eğitim kurs programlarına katılımı artırmak için farkındalık artırıcı etkinlikler düzenlenecektir. S2. Hayat Boyu Öğrenme Haftası kapsamında faaliyetler düzenlenecektir S3. Toplumda hayat boyu öğrenme kültürünün yaygınlaştırılması ve hayat boyu öğrenme farkındalığının artırılmasına yönelik çeşitli sosyal sorumluluk faaliyetleri düzenlenecektir. S4 Hayat boyu öğrenme tanıtım faaliyetleri kapsamında etkinlik (yazılı ve görsel medya araçlarının kullanımı, sosyal medya, saha ziyaretleri vb.) düzenlenecektir.								
Maliyet Tahmini	750000								
Tespitler	Farkındalık yaratacak usta öğretici sayısının az olması, İlçenin nüfusunun az olması								
İhtiyaçlar	Farkındalık yaratacak etkinlikleri düzenleyebilecek usta öğretmenler için diğer halk eğitimi merkezleri ve kurumlarla iletişime geçilmesi Yerel ve ulusal proje yarışma müsabaka sergi vb. etkinliklere katılım için kurumlarla ve STK larla iş birliğine gidilmesi								

TEMA: Eğitim ve Öğretimde Kalite

Amaç 2 A2. Eğitim ve Öğretimde Niteliğin Artırılmasının Sağlanması

Hedef 2.1 H2.1. Hayat boyu öğrenme faaliyetleri yolu ile bireylerde beceri ve yetkinliklerin geliştirilmesi

Tablo 47. Hedef 2.1 Performans Göstergesi Tablosu

Performans Göstergeleri	Hedef Etkisi*	Başlangıç Değeri**	1. Yıl	2. Yıl	3. yıl	4. Yıl	5. Yıl	İzleme Sıklığı	Rapor Sıklığı
PG2.1.1. Okuma yazma kursları ile belgelendirilen kursiyer sayısı	%	20	20	20	25	25	30	Her ay	Her yıl
PG2.1.6. Çevre koruma alanında açılan kurslara katılan kursiyer sayısı	%8	120	120	125	125	130	135	Her ay	Her yıl
PG2.1.13. İşbirliği ile açılan mesleki ve teknik kurslara katılan kursiyer sayısı	%4	0	15	15	15	15	15	Her ay	Her yıl
Koordinatör	Denizli Bozkurt Halk Eğitimi Merkezi Müdürlüğü								
iş birliği	İlçe Milli Eğitim Müdürlüğü, İlçe Gençlik ve Spor Müdürlüğü, Bozkurt Kaymakamlığı								
Riskler	Mevsimlik işçiler, ceza evinde sirkülasyon olması								
Stratejiler	S.1 Okuma yazma bilmeyen vatandaşların tespiti için alan taraması faaliyetleri yürütülecektir. S.2.Çevre koruma alanında bölgede bulunan vatandaşların farkındalığını artırmaya yönelik proje, faaliyet, kurs vb. etkinlikler düzenlenecektir. S.3. Çağın gerektirdiği okuryazarlık becerilerinin bölgede bulunan vatandaşlara tanıtımı amaçlı faaliyetler yürütülecektir.								
Maliyet Tahmini	1440000								
Tespitler	Muhtarlarla iletişim kurulamaması, Sosyal medya araçlarının yeterince kullanılmaması Mevsimlik işçilerin takibinin yapılamaması Kursiyerlerin kursa katılmalarında isteksiz davranmaları								
İhtiyaçlar	Alan taraması yapılması afiş broşür vb. basılması sosyal medya ve internet sayfasından duyuru yapılması İlçe milli eğitim müdürlüğü ve okullarla koordinasyon geliştirilerek mevsimlik işçilerin tespiti								

TEMA: Eğitim ve Öğretimde Kalite

Amaç 2 A2. Eğitim ve Öğretimde Niteliğin Artırılmasının Sağlanması

Hedef 2.2 H2.2. Hayat Boyu öğrenmede mesleki beceri ve yetkinlikleri geliştirilecek ve katılımıcılık artırılabacaktır.

Tablo 48. Hedef 2.2 Performans Göstergesi Tablosu

Performans Göstergeleri	Hedef Etkisi*	Başlangıç Değeri**	1. Yıl	2. Yıl	3. yıl	4. Yıl	5. Yıl	İzleme Sıklığı	Rapor Sıklığı
PG2.2.1. Buluş, patent, marka ve faydalı model başvuru sayısı	%20	0	1	1	1	1	1	Her ay	Her yıl
PG2.2.2. İş birliği yapılan kurum/kuruluş sayısı	%20	1	1	2	2	2	3	Her ay	Her yıl
PG2.2.4. Yaygın eğitim kurslarındaki kursiyerlerin memnuniyet oranı (%)	%20	80	81	83	85	90	95	Her ay	Her yıl
Koordinatör Birim	Denizli Bozkurt Halk Eğitimi Merkezi Müdürlüğü								
iş birliği Yapılacak Birimler	İlçe Milli Eğitim Müdürlüğü, İlçe Gençlik ve Spor Müdürlüğü, Bozkurt Kaymakamlığı								
Riskler	Kursiyerlerle tam olarak iletişim kurulamaması Kursiyerlerin anketleri subjektif olarak dolduramaması								
Stratejiler	S.1.Kursiyerlerin alanlarında becerilerini geliştirmelerini, yeterliklerinin farkına varmalarını sağlamak amacıyla fikri mülkiyet alanında çalışmalar geliştirilecektir. S.2.Yaygın eğitim kurslarına dair kursiyer memnuniyet oranını ölçülecektir. S.3.Halk eğitimi merkezi yöneticilerinin sektörle iletişim ve iş birliği becerileri güçlendirilecektir. S.4.Bölgede bulunan alışveriş merkezi, cezaevi, huzurevi, kadın sığınma evleri gibi vatandaşların toplu olarak bulunduğu yerlerde faaliyetler düzenlenecektir.								
Maliyet Tahmini	750000								
Tespitler	Kursiyerlerin anketlere katılmada isteksiz oluşu Buluş patent marka ve faydalı model başvuru yollarının tam olarak bilinmemesi İş birliği yapılacak olan kurum ve kuruluşlar arası iletişimsizlik								
İhtiyaçlar	Kurs sonlarında dijital anket uygulanması Buluş patent marka ve faydalı model başvurusu için sosyal medya ve kaynak kişilerden araştırmalar yapılması İş birliği yapılacak olan kurum ve kuruluşlar arası iletişimin geliştirilmesi								

TEMA: Kurumsal Kapasite

Amaç 3 A3. Kurumun amaçlarına ulaşmasını sağlayacak kurumsal imkân ve yetkinlikler verimli ve sürdürülebilir bir şekilde geliştirilecektir.

Hedef 3.1 H3.1. Kurumun fiziki mekânlarının ihtiyaç ve hedefleri doğrultusunda iyileştirilmesi sağlanacaktır.

Tablo 49. Hedef 3.1 Performans Göstergesi Tablosu

Performans Göstergeleri	Hedefe Etkisi*	Başlangıç Değeri**	1. Yıl	2. Yıl	3. yıl	4. Yıl	5. Yıl	İzleme Sıklığı	Rapor Sıklığı
PG3.1.1. Şartları iyileştirilen bina bölümü (derslik, öğretmenler odası, idari bölüm, kurum bahçesi vb.)	%20	1	1	2	3	4	5	Her ay	Her yıl
PG3.1.2. Açılan sosyal alan (spor salonu, kütüphane, çok amaçlı salon, atölye, bilişim sınıfı, çocuk oyun ve bakım odası vb.) sayısı	%20	1	1	2	3	4	5	Her ay	Her yıl
PG3.1.3. Kurslara yönelik olarak yapılan donatım malzemesi (bilgisayar, yazıcı, akıllı tahta, tezgâh vb.) temini	%20	1	2	3	4	5	6	Her ay	Her yıl
PG3.1.4. Fiziksel mekânların temizlik ve hijyenine ilişkin	%20	70	75	80	85	90	95	Her ay	Her yıl
PG3.1.5. Altyapı ve donatım eksikliği bulunan fiziksel birim sayısı	%20	1	0	0	0	0	0	Her ay	Her yıl
Koordinatör Birim	Denizli Bozkurt Halk Eğitimi Merkezi Müdürlüğü								
iş birliği Yapılacak Birimler	İlçe Milli Eğitim Müdürlüğü, İlçe Gençlik ve Spor Müdürlüğü, Bozkurt Kaymakamlığı								
Riskler	Ödenek yetersizliği								
Stratejiler	S1.Başta kendi binaları olmak üzere vatandaşlara hizmet sunulan mekânların bölümleri (derslik, öğretmenler odası, idari bölüm, kurum bahçesi, sergi salonu vb.) güçlendirilecektir. S2.Mesleki eğitim yapılacak atölyelerin düzenlenmesi ve mesleki kurslarda kullanılan araç- gerecin modernizasyonu, yenilenmesini, bakım ve onarımı sağlanacaktır. S3.Kurslarda verimliliği artırmak adına açılacak olan kurslarda ihtiyaç duyulacak her türlü donatım malzemesinin (bilgisayar, yazıcı, tezgâh vb.) temini yapılacaktır.								
Maliyet Tahmini	15000000								
Tespitler	Kuruma ait binanın olmaması Mevcut kullanılan binanın ihtiyaca cevap vermemesi Mevcut donatım malzemesinin eski veya kullanılamaz olması								
İhtiyaçlar	İlçe milli eğitim müdürlüğü ile iş birliği içinde ihtiyacı karşılayabilecek kurum binası edinilmesi için çalışmalar yapılması İlçe milli eğitim müdürlüğü, STK ve hayır severlerle görüşmeler yapılarak donatım malzemelerinin yenilenmesine çalışılması								

TEMA: Kurumsal Kapasite

Amaç 3 A3. Kurumun amaçlarına ulaşmasını sağlayacak kurumsal imkân ve yetkinlikler verimli ve sürdürülebilir bir şekilde geliştirilecektir.

Hedef 3.2 H3.2. Kurum yöneticilerinin ve öğretmenlerin mesleki gelişimleri güçlendirilecektir

Tablo 50. Hedef 3.2 Performans Göstergesi Tablosu

Performans Göstergeleri	Hedef Etkisi*	Başlangıç Değeri**	1. Yıl	2. Yıl	3. yıl	4. Yıl	5. Yıl	İzleme Sıklığı	Rapor Sıklığı
PG3.2.1. Hizmet içi eğitim alan yönetici ve öğretmen oranı (%)	%25	75	80	85	90	95	100	Her ay	Her yıl
PG3.2.2. Uzaktan hizmet içi eğitime katılan yönetici ve öğretmen oranı (%)	%25	75	80	85	90	95	100	Her ay	Her yıl
PG3.2.3. Mesleki gelişim faaliyetleri tamamlanan destek personeli oranı (%)	%25	100	100	100	100	100	100	Her ay	Her yıl
PG3.2.4 Ücretli usta öğreticilere yönelik gerçekleştirilen faaliyet sayısı	%25	0	1	1	2	2	3	Her ay	Her yıl
Koordinatör Birim	Denizli Bozkurt Halk Eğitimi Merkezi Müdürlüğü								
İş birliği Yapılacak Birimler	İlçe Milli Eğitim Müdürlüğü, İlçe Gençlik ve Spor Müdürlüğü, Bozkurt Kaymakamlığı								
Riskler	Uzaktan eğitimlerin denetlenememesi								
Stratejiler	S.1.Kurum yöneticilerinin ve öğretmenlerin mesleki gelişim ihtiyaçları tespit edilerek, bu ihtiyaçları gidermeye yönelik bir mesleki gelişim planı hazırlanacaktır. S.2.Kurum yöneticilerinin ve öğretmenlerin uzaktan hizmet içi eğitimlere katılmaları teşvik edilecektir. S.3.Kurumun İSG kapsamında düzenlemeleri yapılarak iş kazaları ve meslek hastalıkları riskleri ortadan kaldırılacak ya da en aza indirilecektir.								
Maliyet Tahmini	300000								
Tespitler	Yöneticilerin kuruma yeni atanmış olması Öğretmenlerin hizmet içi eğitimleri çekici bulmaması İlçe genelinde personele İSG eğitimi verecek personelin bulunmaması								
İhtiyaçlar	Yönetici ve öğretmenlerin kurum içi öncelik taşıyan hizmet içi eğitimlere yüz yüze veya uzaktan katılımının sağlanması Farklı kurum ve kuruluşlarla iş birliğine gidilerek İSG eğitimi verilecek eğitimcinin temin edilmesi								

4.4. Stratejilerin Belirlenmesi

Tablo 51. A.1 H.1.1 Strateji Tablosu

TEMA: Eğitim-Öğretime Erişim ve Katılım	
Okul/Kurum Türü: Halk Eğitimi Merkezleri	
Amaç	A1. Bireyin bilgi, beceri ve yetkinliklerini geliştirmek amacıyla bireysel ve toplumsal bir yaklaşımla hayat boyu öğrenme imkânları sunmak.
Hedef	H1.1. Kursiyerlerin yaygın eğitim kurs programlarına erişim, devam ve tamamlama oranları artırılabacaktır.
Stratejiler	S.1.Kursların tamamlanmama nedenleri araştırılarak buna yönelik önleyici tedbirler geliştirilecektir. S.2.Kurum, kuruluşlar ve sivil toplum kuruluşları ile yapılan iş birlikleri ile merkezin etki alanının genişletilmesi sağlanacaktır S.3. Hayat boyu rehberlik faaliyetleri ile kursiyerlerin kuruma, kurum kültürüne ve katılacakları kurslara uyumunu güçlendirmek için çalışmalar yürütülecektir

Tablo 52. A.1 H.1.2 Strateji Tablosu

TEMA: Eğitim-Öğretime Erişim ve Katılım	
Okul/Kurum Türü: Halk Eğitimi Merkezleri	
Amaç	A1. Bireyin bilgi, beceri ve yetkinliklerini geliştirmek amacıyla bireysel ve toplumsal bir yaklaşımla hayat boyu öğrenme imkânları sunmak.
Hedef	H1.2. Hayat boyu öğrenmeyle bireylerde kişisel, çevresel ve mesleki anlamda farkındalık oluşturulacaktır.
Stratejiler	S1. Yaygın eğitim kurs programlarına katılımı artırmak için farkındalık artırıcı etkinlikler düzenlenecektir. S2. Hayat Boyu Öğrenme Haftası kapsamında faaliyetler düzenlenecektir S3. Toplumda hayat boyu öğrenme kültürünün yaygınlaştırılması ve hayat boyu öğrenme farkındalığının artırılmasına yönelik çeşitli sosyal sorumluluk faaliyetleri düzenlenecektir. S4 Hayat boyu öğrenme tanıtım faaliyetleri kapsamında etkinlik (yazılı ve görsel medya araçlarının kullanımı, sosyal medya, saha ziyaretleri vb.) düzenlenecektir.

Tablo 53. A.2 H.2.1 Strateji Tablosu

TEMA: Eğitim ve Öğretimde Kalite	
Okul/Kurum Türü: Halk Eğitimi Merkezleri	
Amaç	A2. Eğitim ve Öğretimde Niteliğin Artırılmasının Sağlanması
Hedef	H.2.1. Hayat boyu öğrenme faaliyetleri yolu ile bireylerde beceri ve yetkinliklerin geliştirilmesi
Stratejiler	S.1.Okuma yazma bilmeyen vatandaşların tespiti için alan taraması faaliyetleri yürütülecektir. S.2..Çevre koruma alanında bölgede bulunan vatandaşların farkındalığını artırmaya yönelik proje, faaliyet, kurs vb. etkinlikler düzenlenecektir. S.3. Çağın gerektirdiği okuryazarlık becerilerinin bölgede bulunan vatandaşlara tanıtımı amaçlı faaliyetler yürütülecektir.

Tablo 54. A.2 H.2.2 Strateji Tablosu

TEMA: Eğitim ve Öğretimde Kalite	
Okul/Kurum Türü: Halk Eğitimi Merkezleri	
Amaç	A2. Eğitim ve Öğretimde Niteliğin Artırılmasının Sağlanması
Hedef	H2.2. Hayat Boyu öğrenmede mesleki beceri ve yetkinlikleri geliştirilecek ve katılımcılık artırılacaktır.
Stratejiler	S.1.Kursiyerlerin alanlarında becerilerini geliştirmelerini, yeterliklerinin farkına varmalarını sağlamak amacıyla fikri mülkiyet alanında çalışmalar geliştirilecektir. S.2.Yaygın eğitim kurslarına dair kursiyer memnuniyet oranını ölçülecektir. S.3.Halk eğitimi merkezi yöneticilerinin sektörle iletişim ve iş birliği becerileri güçlendirilecektir. S.4.Bölgede bulunan alışveriş merkezi, cezaevi, huzurevi, kadın sığınma evleri gibi vatandaşların toplu olarak bulunduğu yerlerde faaliyetler düzenlenecektir.

Tablo 55. A.3 H.3.1 Strateji Tablosu

TEMA: Kurumsal Kapasite	
Okul/Kurum Türü: Halk Eğitimi Merkezleri	
Amaç	A3. Kurumun amaçlarına ulaşmasını sağlayacak kurumsal imkân ve yetkinlikler verimli ve sürdürülebilir bir şekilde geliştirilecektir.
Hedef	H3.1. Kurumun fiziki mekânlarının ihtiyaç ve hedefleri doğrultusunda iyileştirilmesi sağlanacaktır.
Stratejiler	S1.Başta kendi binaları olmak üzere vatandaşlara hizmet sunulan mekânların bölümleri (derslik, öğretmenler odası, idari bölüm, kurum bahçesi, sergi salonu vb.) güçlendirilecektir. S2.Mesleki eğitim yapılacak atölyelerin düzenlenmesi ve mesleki kurslarda kullanılan araç- gerecin modernizasyonu, yenilenmesini, bakım ve onarımı sağlanacaktır. S3.Kurslarda verimliliği artırmak adına açılacak olan kurslarda ihtiyaç duyulacak her türlü donatım malzemesinin (bilgisayar, yazıcı, tezgâh vb.) temini yapılacaktır.

Tablo 56. A.3 H.3.2 Strateji Tablosu

TEMA: Kurumsal Kapasite	
Okul/Kurum Türü: Halk Eğitimi Merkezleri	
Amaç	A3. Kurumun amaçlarına ulaşmasını sağlayacak kurumsal imkân ve yetkinlikler verimli ve sürdürülebilir bir şekilde geliştirilecektir.
Hedef	H3.2. Kurum yöneticilerinin ve öğretmenlerin mesleki gelişimleri güçlendirilecektir.
Stratejiler	S.1.Kurum yöneticilerinin ve öğretmenlerin mesleki gelişim ihtiyaçları tespit edilerek, bu ihtiyaçları gidermeye yönelik bir mesleki gelişim planı hazırlanacaktır. S.2.Kurum yöneticilerinin ve öğretmenlerin uzaktan hizmet içi eğitimlere katılmaları teşvik edilecektir. S.3.Kurumun İSG kapsamında düzenlemeleri yapılarak iş kazaları ve meslek hastalıkları riskleri ortadan kaldırılacak ya da en aza indirilecektir

4.5. Maliyetlendirme

Tablo 56. Maliyetlendirme Tablosu

	2024	2025	2026	2027	2028	Toplam Maliyet
Amaç A1	850.000	1.062.500	1328125	1660156,25	2075195,313	6.975.977
Hedef 1.1	100.000	125.000	156250	195312,5	244140,625	820.703
Hedef 1.2	750.000	937.500	1171875	1464843,75	1831054,688	6.155.273
Amaç A2	2.190.000	2.737.500	3421875	4277343,75	5346679,688	17.973.398
Hedef 2.1	1.440.000	1.800.000	2250000	2812500	3515625	11.818.125
Hedef 2.2	750.000	937.500	1171875	1464843,75	1831054,688	6.155.273
Amaç A3	12.300.000	15.375.000	19.218.750	24.023.438	30.029.297	100.946.484
Hedef 3.1	12.000.000	15.000.000	18.750.000	23.437.500	29.296.875	98.484.375
Hedef 3.2	300.000	375.000	468750	585937,5	732421,875	2.462.109
Genel Yönetim Giderleri	60.000	75000	93750	117187,5	146484,375	492.422
TOPLAM	30.740.000	38.425.000	48.031.250	60.039.063	75.048.828	126.388.281

5. İZLEME VE DEĞERLENDİRME

Kurumumuz Stratejik Planı izleme ve değerlendirme çalışmalarında 5 yıllık Stratejik Planın izlenmesi ve 1 yıllık gelişim planının izlenmesi olarak ikili bir ayrıma gidilecektir.

Stratejik planın izlenmesinde 6 aylık dönemlerde izleme yapılacak denetim birimleri, il ve ilçe millî eğitim müdürlüğü ve Bakanlık denetim ve kontrollerine hazır halde tutulacaktır.

Yıllık planın uygulanmasında yürütme ekipleri ve eylem sorumlularıyla aylık ilerleme toplantıları yapılacaktır. Toplantıda bir önceki ayda yapılanlar ve bir sonraki ayda yapılacaklar görüşülüp karara bağlanacaktır.

EKLER:**EK-1 Paydaş Sınıflandırma Matrisi**

PAYDAŞLAR	İÇ PAYDAŞLAR	DIŞ PAYDAŞLAR	YARARLANICI		
	Çalışanlar, Birimler	Temel ortak	Stratejik ortak	Tedarikçi	Müşteri, hedef kitle
Millî Eğitim Bakanlığı		v	v	v	
Valilik		v	v	v	
Millî Eğitim Müdürlüğü Çalışanları		v			v
İlçe Millî Eğitim Müdürlükleri		v	v		
Okullar ve Bağlı Kurumlar		v			v
Öğretmenler ve Diğer Çalışanlar	v				v
Kursiyerler	v				v
Okul Aile Birliği	v			v	
Üniversite		v		v	
Özel İdare		v		v	
Belediyeler		v		v	
Güvenlik Güçleri (Emniyet, Jandarma)		v		v	
Bayındırlık ve İskân Müdürlüğü		v		v	
Sosyal Hizmetler Müdürlüğü		v		v	
Gençlik ve Spor Müdürlüğü		v		v	
Muhtarlık		v		v	
İşveren kuruluşlar		v		v	
Sivil Toplum Kuruluşları		v		v	
Turizm Uygulama otelleri		v		v	

Tabloda yer paydaşların listesi okul/kurumun türüne ve yapısına göre değişkenlik gösterebilir. V : Tamamı O : Bir kısmı

EK -2 Paydaş Önceliklendirme Matrisi

Paydaş	İç Paydaş	Diş Paydaş	Yararlanıcı Müşteri	Neden Paydaş?	Önceliği
MEB		v		Bağlı olduğumuz merkezi idare	1
Kursiyer			v	Hizmetlerimizden yaralandıkları için	1
Özel İdare		v		Tedarikçi mahalli idare	1
STK		O		Amaç ve hedeflerimize ulaşmak için iş birliği yapacağımız kurumlar	

Ek-3 Yararlanıcı Ürün/Hizmet Matrisi

Yararlanıcı (Müşteri)	Ürün/Hizmet	Eğitim-Öğretim (Örgün-Yaygın) Yatırım Bursluk	Nitelikli İş Gücü	AR-GE, Projeler, Danışmanlık	Altyapı, Donatım Yatırım	Yayın	Rehberlik, Kurs, Sosyal etkinlikler	mezunlar (kursiyeler)	Ölçme Değerlendirme
Kursiyerler		V	o		V	V	V		
Veliler							V		
Üniversiteler			o	o				V	
Medya			o	o					
Uluslararası kuruluşlar				o		o			
Meslek Kuruluşları									
Sağlık kuruluşları			o						
Diğer Kurumlar									o
Özel sektör			V	o			o		

V : Tamamı O: Bir kısmı